

## บทที่ 2

ผลการปฏิบัติตามมาตรการป้องกันและลดผลกระทบสิ่งแวดล้อม



## การปฏิบัติตามมาตรการป้องกันและลดผลกระทบสิ่งแวดล้อม

### 2.1 การดำเนินการ

การติดตามตรวจสอบการปฏิบัติตามมาตรการป้องกันและลดผลกระทบสิ่งแวดล้อม ระยะดำเนินการรถไฟฟ้ามหานคร สายฉลองรัชธรรม (สายสีม่วง ช่วงสถานีคลองบางไผ่-สถานีเตาปูน) ของการรถไฟฟ้าขนส่งมวลชนแห่งประเทศไทย (รฟม.) และบริษัททางด่วนและรถไฟฟ้ากรุงเทพ จำกัด (มหาชน) ในระหว่างเดือนมกราคม-มิถุนายน พ.ศ. 2566 บริษัทที่ปรึกษาดำเนินการตรวจสอบผลการปฏิบัติตามมาตรการฯ โดยการตรวจสอบเอกสารหลักฐาน และสัมภาษณ์เจ้าหน้าที่ที่เกี่ยวข้อง

### 2.2 ผลการปฏิบัติตามมาตรการป้องกันและลดผลกระทบสิ่งแวดล้อม

ผลการติดตามตรวจสอบการปฏิบัติตามมาตรการป้องกันและแก้ไขผลกระทบสิ่งแวดล้อม ระยะดำเนินการรถไฟฟ้ามหานคร สายฉลองรัชธรรม (สายสีม่วง ช่วงสถานีคลองบางไผ่-สถานีเตาปูน) ของการรถไฟฟ้าขนส่งมวลชนแห่งประเทศไทย (รฟม.) และบริษัท ทางด่วนและรถไฟฟ้ากรุงเทพ จำกัด (มหาชน) รายละเอียดการปฏิบัติแสดงดัง ตารางที่ 2-1



**ตารางที่ 2-1** การปฏิบัติตามมาตรการป้องกันและแก้ไขผลกระทบสิ่งแวดล้อมและมาตรการติดตามตรวจสอบผลกระทบสิ่งแวดล้อมรถไฟฟ้ามหานคร สายฉลองรัชธรรม  
ระหว่างเดือนมกราคม - เดือนมิถุนายน พ.ศ. 2566

มาตรการป้องกันและแก้ไขผลกระทบสิ่งแวดล้อม	รายละเอียดการปฏิบัติตามมาตรการ	ปัญหา อุปสรรค และการแก้ไข	เอกสารและรูปภาพ ประกอบมาตรการฯ
<b>1. ทรัพยากรสิ่งแวดล้อมทางกายภาพ</b> <b>1.1 คุณภาพอากาศ</b> 1) รฟม. ประสานกับ กทม. เทศบาลนครนนทบุรี เทศบาลตำบลไทรม้า เทศบาลบางบัวทอง และหน่วยงานที่เกี่ยวข้องในการซ่อมบำรุงทาง และรักษาความสะอาดบนถนนบริเวณใต้แนวสายทางของโครงการ โดยเฉพาะใต้พื้นที่สถานีรถไฟฟ้า โดยจัดให้มีการใช้รถดูดฝุ่นที่มีประสิทธิภาพในการดูดฝุ่นออกจากถนน	- การรถไฟฟ้าขนส่งมวลชนแห่งประเทศไทย (รฟม.) ได้มีการติดต่อประสานงานกับ กทม. เทศบาลนครนนทบุรี เทศบาลตำบลไทรม้า เทศบาลบางบัวทองและหน่วยงานที่เกี่ยวข้องในการซ่อมบำรุงทาง และรักษาความสะอาดบนถนนใต้แนวสายทางของโครงการ ซึ่งเป็นพื้นที่ของ รฟม. ได้ส่งมอบให้หน่วยงานที่รับผิดชอบดูแลตั้งแต่เริ่มเปิดให้บริการรถไฟฟ้า ทั้งนี้ บริษัท ทางด่วนและรถไฟฟ้ากรุงเทพ จำกัด (มหาชน) ได้มีแผนรองรับในการติดต่อประสานงานที่เกี่ยวข้องในการซ่อมบำรุงทาง และรักษาความสะอาดบนบริเวณใต้แนวสายทางของโครงการ เมื่อเกิดผลกระทบจากการให้บริการเดินรถไฟฟ้า	-	-



และมาตรการติดตามตรวจสอบคุณภาพสิ่งแวดล้อม รถไฟฟ้ามหานคร สายฉลองรัชธรรม  
ของ การรถไฟฟ้ามหานครส่วนแห่งประเทศไทย (รฟม.) ระหว่างเดือนมกราคม - เดือนมิถุนายน พ.ศ. 2566

**ตารางที่ 2-1 (ต่อ) การปฏิบัติตามมาตรการป้องกันและแก้ไขผลกระทบสิ่งแวดล้อมและมาตรการติดตามตรวจสอบผลกระทบสิ่งแวดล้อมรถไฟฟ้ามหานคร สายฉลองรัชธรรม  
ระหว่างเดือนมกราคม - เดือนมิถุนายน พ.ศ. 2566**

มาตรการป้องกันและแก้ไขผลกระทบสิ่งแวดล้อม	รายละเอียดการปฏิบัติตามมาตรการ	ปัญหา อุปสรรค และการแก้ไข	เอกสารและรูปภาพ ประกอบมาตรการฯ
<b>1.1 คุณภาพอากาศ (ต่อ)</b> 2) รฟม. ต้องประสานงานกับเจ้าหน้าที่ตำรวจสถานีตำรวจ นครบาลเตาปูนและสถานีตำรวจภูธรนนทบุรี เพื่อลดความ คับคั่งของการจราจรในพื้นที่โครงการ โดยเฉพาะพื้นที่ใต้สถานี รถไฟฟ้าที่ยกระดับ โดยติดตั้งเครื่องหมายและสัญลักษณ์จราจร เพื่อบอกทิศทางและกำหนดความเร็วบริเวณสถานี และอาคาร จอดแล้วจร	- การรถไฟฟ้ามหานครส่งมวลชนแห่งประเทศไทย (รฟม.) มีการประสานงานกับเจ้าหน้าที่ตำรวจนครบาลเตาปูน เพื่อจัดการจราจรใต้สถานีเตาปูน รวมถึงจัดระเบียบ รถจักรยานยนต์รับจ้างที่ให้บริการบริเวณสถานีเตาปูน และประสานเจ้าหน้าที่ตำรวจภูธรจังหวัดนนทบุรี จัดการ จราจรบริเวณทางเข้า-ออกอาคารจอดแล้วจร - การรถไฟฟ้ามหานครส่งมวลชนแห่งประเทศไทย (รฟม.) ได้ดำเนินการติดตั้งป้ายและเครื่องหมายจราจร สัญลักษณ์ จราจรเพื่อบอกทิศทางในอาคารจอดแล้วจร ทั้ง 4 แห่ง เรียบร้อยแล้ว	-	<b>รูปที่ 2-1</b> เครื่องหมายและ สัญลักษณ์จราจร บริเวณศูนย์ซ่อม บำรุง <b>รูปที่ 2-2</b> การ ประสานงานระหว่าง รฟม. กับเจ้าหน้าที่ ตำรวจ และ <b>รูปที่ 2-3</b> เครื่องหมาย และสัญลักษณ์ จราจรบริเวณอาคาร จอดแล้วจร



และมาตรการติดตามตรวจสอบคุณภาพสิ่งแวดล้อม รถไฟฟ้ามหานคร สายฉลองรัชธรรม  
ของ การรถไฟฟ้ามหานครแห่งประเทศไทย (รฟม.) ระหว่างเดือนมกราคม - เดือนมิถุนายน พ.ศ. 2566

**ตารางที่ 2-1 (ต่อ) การปฏิบัติตามมาตรการป้องกันและแก้ไขผลกระทบสิ่งแวดล้อมและมาตรการติดตามตรวจสอบผลกระทบสิ่งแวดล้อมรถไฟฟ้ามหานคร สายฉลองรัชธรรม**  
ระหว่างเดือนมกราคม - เดือนมิถุนายน พ.ศ. 2566

มาตรการป้องกันและแก้ไขผลกระทบสิ่งแวดล้อม	รายละเอียดการปฏิบัติตามมาตรการ	ปัญหา อุปสรรค และการแก้ไข	เอกสารและรูปภาพ ประกอบมาตรการ
<b>1.1 คุณภาพอากาศ (ต่อ)</b> 3) ในกรณีที่เกิดการตรวจวัดคุณภาพอากาศค่าใกล้เคียง หรือ สูงกว่าค่ามาตรฐาน ให้ทำการติดตั้งพัดลมดูดอากาศใต้สถานี รถไฟฟ้า เพื่อลดการสะสมของมลสารในพื้นที่และติดตาม ตรวจสอบคุณภาพอากาศอย่างต่อเนื่องทุก 3 เดือน เป็นระยะเวลา 3 ปี	- บริษัท ทางด่วนและรถไฟฟ้ากรุงเทพ จำกัด (มหาชน) ได้ดำเนินการตรวจวัดคุณภาพอากาศระหว่างวันที่ 4-9, 11-16 และ 19-24 เดือนพฤษภาคม พ.ศ. 2566 ซึ่งผลการตรวจวัดค่าอยู่ในเกณฑ์มาตรฐานที่กำหนด และในกรณีที่ผลการตรวจวัดคุณภาพอากาศค่าใกล้เคียง หรือสูงกว่าค่ามาตรฐานทางบริษัทฯ จะดำเนินการติดตั้ง พัดลมดูดอากาศบริเวณใต้สถานีรถไฟฟ้าเพื่อลดการสะสม ของมลสารในพื้นที่ และจัดให้มีการติดตามตรวจสอบ คุณภาพอากาศอย่างต่อเนื่องทุก 3 เดือน เป็นระยะเวลา 3 ปี	-	ภาคผนวกที่ 4-1
4) ห้ามจอดรถและติดเครื่องขณะจอดที่อาคารจอดแล้วจร และบริเวณสถานีรถไฟฟ้า	- การรถไฟฟ้าขนส่งมวลชนแห่งประเทศไทย (รฟม.) ได้มีการดำเนินการติดตั้งป้ายแจ้งแก่ผู้ใช้บริการ ให้ดับเครื่องยนต์เรียบร้อยแล้ว	-	<b>รูปที่ 2-4</b> ป้าย เตือนห้ามติด เครื่องยนต์
<b>1.2 เสียง</b> 1) ปลุกต้นไม้บริเวณสถานีเพื่อช่วยลดการสะท้อนของเสียง	- บริษัท ทางด่วนและรถไฟฟ้ากรุงเทพ จำกัด (มหาชน) ได้ดำเนินการปลูกต้นไม้ และจัดพื้นที่สีเขียวบริเวณสถานี รถไฟฟ้า เพื่อช่วยลดการสะท้อนของเสียงและดำเนินการ ดูแลรักษา	-	<b>รูปที่ 2-5</b> พื้นที่สีเขียวบริเวณสถานี รถไฟฟ้าและอาคาร จอดแล้วจร



**ตารางที่ 2-1 (ต่อ) การปฏิบัติตามมาตรการป้องกันและแก้ไขผลกระทบสิ่งแวดล้อมและมาตรการติดตามตรวจสอบผลกระทบสิ่งแวดล้อมรถไฟฟ้าฟ้ามหานคร สายฉลองรัชธรรม**  
ระหว่างเดือนมกราคม - เดือนมิถุนายน พ.ศ. 2566

มาตรการป้องกันและแก้ไขผลกระทบสิ่งแวดล้อม	รายละเอียดการปฏิบัติตามมาตรการ	ปัญหา อุปสรรค และการแก้ไข	เอกสารและรูปภาพ ประกอบมาตรการ
<b>1.2 เสี่ยง (ต่อ)</b> 2) บำรุงรักษาระบบรถไฟฟ้ามหานครอย่างสม่ำเสมอ เพื่อให้อยู่ในสภาพใช้งานดีและป้องกันเสียงดังจากการเสียดทานของรถกับรางรถไฟฟ้ามหานคร	- บริษัท ทางด่วนและรถไฟฟ้ากรุงเทพ จำกัด (มหาชน) มีการบำรุงรักษาระบบรถไฟฟ้ามหานครให้อยู่ในสภาพที่ใช้งานได้ อย่างสม่ำเสมอ เพื่อป้องกันผลกระทบด้านเสียงจากการเสียดทานของรถกับรางรถไฟฟ้ามหานคร	-	ภาคผนวกที่ 2-13
3) ศูนย์ซ่อมบำรุงที่มีอาณาเขตติดต่อกับเอกชนต้องปลูกต้นไม้เพื่อเป็นพื้นที่กันชน (Buffer zone) ต้นไม้ที่ปลูกต้องมีใบหนา และทรงสูงอย่างน้อย 2 แถว เช่น อโศกอินเดีย เป็นต้น	- บริษัท ทางด่วนและรถไฟฟ้ากรุงเทพ จำกัด (มหาชน) ได้ดำเนินการปลูกต้นไม้โอ๊คอินเดียบริเวณศูนย์ซ่อมบำรุงตามแนวอาณาเขตที่ติดกับพื้นที่เอกชน เพื่อเป็นพื้นที่กันชน (Buffer zone)	-	รูปที่ 2-6 Buffer zone บริเวณศูนย์ซ่อมบำรุง
<b>1.3 ความสั่นสะเทือน</b> - กรณีที่คาดว่าจะมีความเสียหายต่ออาคารที่เกิดจากการดำเนินการหรือได้รับร้องเรียนเรื่องความสั่นสะเทือน ทางรถไฟฟ้ามหานครส่วนแห่งประเทศไทย (รฟม.) หรือผู้เดินรถต้องจัดผู้เชี่ยวชาญเข้าไปสำรวจและหาแนวทางการแก้ไขโดยด่วน	- ในกรณีที่มีความเสียหายต่ออาคารที่เกิดจากการดำเนินการหรือได้รับร้องเรียนเรื่องความสั่นสะเทือน บริษัท ทางด่วนและรถไฟฟ้ากรุงเทพ จำกัด (มหาชน) จะจัดให้ผู้เชี่ยวชาญเข้าไปสำรวจและดำเนินการหาแนวทางแก้ไขโดยด่วน	-	ภาคผนวกที่ 2-14



**ตารางที่ 2-1 (ต่อ) การปฏิบัติตามมาตรการป้องกันและแก้ไขผลกระทบสิ่งแวดล้อมและมาตรการติดตามตรวจสอบผลกระทบสิ่งแวดล้อมรถไฟฟ้ามหานคร สายฉลองรัชธรรม ระหว่างเดือนมกราคม - เดือนมิถุนายน พ.ศ. 2566**

มาตรการป้องกันและแก้ไขผลกระทบสิ่งแวดล้อม	รายละเอียดการปฏิบัติตามมาตรการ	ปัญหา อุปสรรค และการแก้ไข	เอกสารและรูปภาพ ประกอบมาตรการ
<b>1.4 คุณภาพน้ำผิวดิน</b> 1) ควรจัดให้มีห้องส้วมแยกเพศชาย-หญิงที่ถูกสุขลักษณะสำหรับพนักงานและเจ้าหน้าที่ประจำสถานีและศูนย์ซ่อมบำรุงสถานีรถไฟฟ้ามหานคร	- การรถไฟฟ้ามหานครส่วนกลางแห่งประเทศไทย (รฟม.) และ บริษัท ทางด่วนและรถไฟฟ้ากรุงเทพ จำกัด (มหาชน) มีการออกแบบและก่อสร้างห้องส้วมแยกชาย-หญิง สำหรับพนักงานและเจ้าหน้าที่ประจำศูนย์ซ่อมบำรุงและ สถานีรถไฟฟ้ามหานคร	-	<b>รูปที่ 2-7</b> ห้องน้ำ-ห้องส้วมสำหรับเจ้าหน้าที่ประจำสถานีรถไฟฟ้ามหานคร <b>รูปที่ 2-8</b> ห้องน้ำ-ห้องส้วมสำหรับเจ้าหน้าที่ประจำศูนย์ซ่อมบำรุง
2) จัดให้มีระบบบำบัดน้ำเสียที่ถูกหลักสุขาภิบาลทุกสถานีและศูนย์ซ่อมบำรุง	- การรถไฟฟ้ามหานครส่วนกลางแห่งประเทศไทย (รฟม.) ได้จัดให้มีการออกแบบและก่อสร้างระบบบำบัดน้ำเสียบริเวณศูนย์ซ่อมบำรุงและสถานีรถไฟฟ้ามหานคร	-	<b>รูปที่ 2-9</b> ตัวอย่างระบบบำบัดน้ำเสียบริเวณสถานีรถไฟฟ้ามหานคร <b>รูปที่ 2-10</b> ระบบบำบัดน้ำเสียศูนย์ซ่อมบำรุง



และมาตรการติดตามตรวจสอบคุณภาพสิ่งแวดล้อม รถไฟฟ้ามหานคร สายฉลองรัชธรรม  
ของ การรถไฟฟ้ามหานครแห่งประเทศไทย (รฟม.) ระหว่างเดือนมกราคม - เดือนมิถุนายน พ.ศ. 2566

**ตารางที่ 2-1 (ต่อ) การปฏิบัติตามมาตรการป้องกันและแก้ไขผลกระทบสิ่งแวดล้อมและมาตรการติดตามตรวจสอบผลกระทบสิ่งแวดล้อมรถไฟฟ้ามหานคร สายฉลองรัชธรรม  
ระหว่างเดือนมกราคม - เดือนมิถุนายน พ.ศ. 2566**

มาตรการป้องกันและแก้ไขผลกระทบสิ่งแวดล้อม	รายละเอียดการปฏิบัติตามมาตรการ	ปัญหา อุปสรรค และการแก้ไข	เอกสารและรูปภาพ ประกอบมาตรการ
<b>1.4 คุณภาพน้ำผิวดิน (ต่อ)</b> 3) ตรวจสอบระบบบำบัดน้ำเสียประจำสถานีและศูนย์ซ่อมบำรุง อย่างสม่ำเสมอ	- บริษัท ทางด่วนและรถไฟฟ้ากรุงเทพ จำกัด (มหาชน) ได้จัดให้มีวิศวกรทำหน้าที่ตรวจสอบและควบคุมดูแลประสิทธิภาพการทำงานของระบบบำบัดน้ำเสียบริเวณ ศูนย์ซ่อมบำรุงและสถานีรถไฟฟ้าอย่างสม่ำเสมอ	-	<b>รูปที่ 2-11</b> การซ่อมบำรุงระบบบำบัดน้ำเสียภายในอาคารจอดรถแล้วจร สถานีรถไฟฟ้า และศูนย์ซ่อมบำรุงภาคผนวกที่ 2-1
4) จัดให้มีการรวบรวมและจัดการมูลฝอยที่สถานีและศูนย์ซ่อมบำรุงอย่างเหมาะสม โดยไม่ให้ตกสู่แม่น้ำคูคลอง	- บริษัท ทางด่วนและรถไฟฟ้ากรุงเทพ จำกัด (มหาชน) มีการรวบรวมและจัดการมูลฝอยที่เกิดขึ้นบริเวณสถานีรถไฟฟ้าและศูนย์ซ่อมบำรุงอย่างเหมาะสม เพื่อป้องกันและลดผลกระทบต่อแม่น้ำคูคลอง โดยการจัดให้มีภาชนะรองรับไว้ตามจุดต่าง ๆ บริเวณสถานีรถไฟฟ้าและศูนย์ซ่อมบำรุง ตลอดจนจัดให้มีพนักงานคอยตรวจสอบและทำความสะอาดอย่างสม่ำเสมอ	-	<b>รูปที่ 2-12</b> ภาชนะรองรับมูลฝอยภายในห้องพักพนักงานประจำสถานีรถไฟฟ้า, <b>รูปที่ 2-13</b> ภาชนะรองรับมูลฝอยบริเวณสถานีรถไฟฟ้า, <b>รูปที่ 2-14</b> ภาชนะรองรับมูลฝอยบริเวณศูนย์ซ่อมบำรุง,





**ตารางที่ 2-1 (ต่อ) การปฏิบัติตามมาตรการป้องกันและแก้ไขผลกระทบสิ่งแวดล้อมและมาตรการติดตามตรวจสอบผลกระทบสิ่งแวดล้อมโรงไฟฟ้าห้วยทราย สายนล่องรัชธรรม ระหว่างเดือนมกราคม - เดือนมิถุนายน พ.ศ. 2566**

มาตรการป้องกันและแก้ไขผลกระทบสิ่งแวดล้อม	รายละเอียดการปฏิบัติตามมาตรการ	ปัญหา อุปสรรค และการแก้ไข	เอกสารและรูปภาพ ประกอบมาตรการ
1.4 คุณภาพน้ำผิวดิน (ต่อ)			รูปที่ 2-15 ห้องพัก มูลฝอยและภาชนะ รองรับมูลฝอยแยก ประเภทบริเวณศูนย์ ซ่อมบำรุง และ รูปที่ 2-16 การดูแลและทำ ความสะอาดบริเวณ สถานีไฟฟ้าและศูนย์ ซ่อมบำรุง
5) ติดตั้งบรรทัดน้ำที่บริเวณโครงการ เพื่อให้ทราบข้อมูลระดับน้ำ และความลึกของน้ำ และดำเนินการสำรวจติดตามข้อมูลต่าง ๆ ในส่วนที่เกี่ยวข้อง	- บริษัท ทางด่วนและรถไฟฟ้ากรุงเทพ จำกัด (มหาชน) มีการติดตั้งบรรทัดน้ำสำหรับแสดงข้อมูลระดับน้ำและ ความลึกของน้ำ ตลอดจนสำรวจติดตามข้อมูลต่าง ๆ รายละเอียดแสดง บพที่ 3 หัวข้อที่ 3.3.5	-	รูปที่ 2-17 บรรทัด น้ำบริเวณต่อม่อ สะพานรถไฟฟ้





และมาตรการติดตามตรวจสอบคุณภาพสิ่งแวดล้อม รถไฟฟ้ามหานคร สายฉลองรัชธรรม  
ของ การรถไฟฟ้ามหานครแห่งประเทศไทย (รฟม.) ระหว่างเดือนมกราคม - เดือนมิถุนายน พ.ศ. 2566

**ตารางที่ 2-1 (ต่อ) การปฏิบัติตามมาตรการป้องกันและแก้ไขผลกระทบสิ่งแวดล้อมและมาตรการติดตามตรวจสอบผลกระทบสิ่งแวดล้อมรถไฟฟ้ามหานคร สายฉลองรัชธรรม**  
ระหว่างเดือนมกราคม - เดือนมิถุนายน พ.ศ. 2566

มาตรการป้องกันและแก้ไขผลกระทบสิ่งแวดล้อม	รายละเอียดการปฏิบัติตามมาตรการ	ปัญหา อุปสรรค และการแก้ไข	เอกสารและรูปภาพ ประกอบมาตรการ
<b>2. ทรัพยากรสิ่งแวดล้อมทางชีวภาพ</b> - ทรัพยากรต้นไม้นั้นแนวสายทาง 1) มีการเพิ่มพื้นที่สีเขียวหรือการจัดสวนบริเวณสถานีหรือตามแนวเส้นทางรถไฟ เพื่อเป็นการลดมลพิษทางอากาศ เสียง และอื่น ๆ โดยทำการปลูกไม้เพิ่มเติม เช่น ต้นทรงบาดาล ทองอุไร พลับพลึง และการเวก เป็นต้น 2) ต้องทำการดูแลต้นไม้ที่ปลูกและให้ทำการปลูกทดแทนในกรณีที่ดินไม่ได้ตาย	- บริษัท ทางด่วนและรถไฟฟ้ากรุงเทพ จำกัด (มหาชน) ได้ดำเนินการเพิ่มพื้นที่สีเขียวบริเวณสถานีและตามแนวเส้นทางรถไฟฟ้ามหานครสายฉลองรัชธรรมแล้ว	-	<b>รูปที่ 2-5</b> พื้นที่สีเขียวบริเวณสถานีรถไฟฟ้ามหานครสายฉลองรัชธรรม
<b>3. คุณค่าการใช้ประโยชน์ของมนุษย์</b> <b>3.1 การคมนาคมและการจราจร</b> <b>มาตรการลดผลกระทบการจราจรทางบก</b> 1) มีการติดตั้งป้ายและเครื่องหมายจราจรเพื่อควบคุมการจราจรในแต่ละสถานี และอาคารจอดแล้วจร	- การรถไฟฟ้ามหานครสายฉลองรัชธรรมแห่งประเทศไทย (รฟม.) ได้ดำเนินการติดตั้งป้ายและเครื่องหมายสัญลักษณ์จราจรในอาคารจอดทั้ง 4 แห่งเรียบร้อยแล้ว	-	<b>รูปที่ 2-3</b> เครื่องหมายและสัญลักษณ์จราจรบริเวณอาคารจอดแล้วจร



และมาตรการติดตามตรวจสอบคุณภาพสิ่งแวดล้อม รถไฟฟ้ามหานคร สายฉลองรัชธรรม  
ของ การรถไฟฟ้าขนส่งมวลชนแห่งประเทศไทย (รฟม.) ระหว่างเดือนมกราคม - เดือนมิถุนายน พ.ศ. 2566

**ตารางที่ 2-1 (ต่อ) การปฏิบัติตามมาตรการป้องกันและแก้ไขผลกระทบสิ่งแวดล้อมและมาตรการติดตามตรวจสอบผลกระทบสิ่งแวดล้อมรถไฟฟ้ามหานคร สายฉลองรัชธรรม ระหว่างเดือนมกราคม - เดือนมิถุนายน พ.ศ. 2566**

มาตรการป้องกันและแก้ไขผลกระทบสิ่งแวดล้อม	รายละเอียดการปฏิบัติตามมาตรการ	ปัญหา อุปสรรค และการแก้ไข	เอกสารและรูปภาพ ประกอบมาตรการฯ
<b>มาตรการลดผลกระทบการจราจรทางบก (ต่อ)</b> 2) จัดเจ้าหน้าที่อำนวยความสะดวก บริเวณสถานีและอาคารจอดแล้วจร	- การรถไฟฟ้าขนส่งมวลชนแห่งประเทศไทย (รฟม.) ได้ว่าจ้างเจ้าหน้าที่รักษาความปลอดภัย เพื่อปฏิบัติหน้าที่รักษาความปลอดภัยและอำนวยความสะดวกบริเวณอาคารจอดแล้วจรทั้ง 4 แห่ง พร้อมทั้งมีการกำกับและดูแลการปฏิบัติงานที่โดยพนักงานรักษาความปลอดภัยของ รฟม.	-	<b>รูปที่ 2-20</b> เจ้าหน้าที่รักษาความปลอดภัยและอำนวยความสะดวก บริเวณสถานีรถไฟฟ้า
3) จัดทางข้ามจากฟากหนึ่งไปยังอีกฟากหนึ่งของแนวรถไฟฟ้ายกระดับ	- การรถไฟฟ้าขนส่งมวลชนแห่งประเทศไทย (รฟม.) ได้จัดให้มีการออกแบบและก่อสร้างทางข้าม (Sky Walk) จากฟากหนึ่งไปยังอีกฟากหนึ่งของแนวรถไฟฟ้ายกระดับ เพื่ออำนวยความสะดวกให้แก่ผู้ใช้บริการ	-	<b>รูปที่ 2-21</b> ทางข้ามแนวรถไฟฟ้ายกระดับ (Sky Walk)
<b>มาตรการลดผลกระทบการจราจรทางน้ำ</b> - ต้องรื้อถอนสิ่งก่อสร้างชั่วคราวต่าง ๆ ในแม่น้ำเจ้าพระยา ที่สร้างขึ้นในระหว่างการก่อสร้างให้หมดเมื่อการก่อสร้างแล้วเสร็จ เพื่อไม่ให้เกิดผลกระทบต่อการกีดขวางการเดินเรือ	- การรถไฟฟ้าขนส่งมวลชนแห่งประเทศไทย (รฟม.) ได้กำกับดูแลการรื้อถอนสิ่งก่อสร้างชั่วคราวต่าง ๆ ออกจากแม่น้ำเจ้าพระยา เพื่อไม่ให้เกิดผลกระทบด้านการกีดขวางการเดินเรือเสร็จสิ้นเรียบร้อยแล้ว	-	-



**ตารางที่ 2-1 (ต่อ) การปฏิบัติตามมาตรการป้องกันและแก้ไขผลกระทบสิ่งแวดล้อมและมาตรการติดตามตรวจสอบผลกระทบสิ่งแวดล้อมรถไฟฟ้ามหานคร สายฉลองรัชธรรม  
ระหว่างเดือนมกราคม - เดือนมิถุนายน พ.ศ. 2566**

มาตรการป้องกันและแก้ไขผลกระทบสิ่งแวดล้อม	รายละเอียดการปฏิบัติตามมาตรการ	ปัญหา อุปสรรค และการแก้ไข	เอกสารและรูปภาพ ประกอบมาตรการ
<b>3.2 การใช้ประโยชน์ที่ดินและการขยายตัวของเมือง</b> 1) กรณีการเปลี่ยนแปลงการใช้ประโยชน์ที่ดินในบริเวณสองข้างทางโครงการฯ ย่อมเป็นไปตามความพร้อมของเอกชนเป็นส่วนใหญ่ ซึ่งจะต้องอยู่ภายใต้กรอบกฎหมายที่เกี่ยวข้อง เช่น กฎหมายควบคุมการก่อสร้างอาคาร และข้อกำหนดของกฎกระทรวงผังเมืองรวม เป็นต้น 2) ควรปรับข้อกำหนดการใช้ประโยชน์ที่ดินบริเวณศูนย์ซ่อมบำรุงให้สอดคล้องกับการใช้ประโยชน์ที่ดินของโครงการฯ	- บริษัท ทางด่วนและรถไฟฟ้ากรุงเทพ จำกัด (มหาชน) จะมีดำเนินการภายใต้กรอบกฎหมายและ/หรือข้อกำหนดที่เกี่ยวข้อง ในกรณีที่จะมีการเปลี่ยนแปลงการใช้ประโยชน์ที่ดินในบริเวณสองข้างทางโครงการฯ - บริเวณศูนย์ซ่อมบำรุงเป็นการใช้ประโยชน์ที่ดินเพื่อดำเนินกิจการรถไฟฟ้า ซึ่งสอดคล้องกับการใช้ประโยชน์ที่ดินของโครงการฯ ตามพระราชบัญญัติกำหนดเขตที่ดินในบริเวณที่ที่เวนคืนในท้องที่อำเภอบางบัวทอง อำเภอบางใหญ่ อำเภอเมืองนนทบุรี และเขตบางซื่อ กรุงเทพมหานคร พ.ศ. 2552	-	-



และมาตรการติดตามตรวจสอบคุณภาพสิ่งแวดล้อม รถมอเตอร์ไซด์ไฟฟ้า หาดใหญ่  
ของ การรถไฟแห่งประเทศไทย (รฟท.) ระหว่างเดือนมกราคม - เดือนมิถุนายน พ.ศ. 2566

**ตารางที่ 2-1 (ต่อ) การปฏิบัติตามมาตรการป้องกันและแก้ไขผลกระทบสิ่งแวดล้อมและมาตรการติดตามตรวจสอบผลกระทบสิ่งแวดล้อม รถมอเตอร์ไซด์ไฟฟ้า หาดใหญ่**  
ระหว่างเดือนมกราคม - เดือนมิถุนายน พ.ศ. 2566

มาตรการป้องกันและแก้ไขผลกระทบสิ่งแวดล้อม	รายละเอียดการปฏิบัติตามมาตรการ	ปัญหา อุปสรรค และการแก้ไข	เอกสารและรูปภาพ ประกอบมาตรการ
<b>3.3 การระบายน้ำและการป้องกันน้ำท่วม</b> 1) สร้างระบบระบายน้ำบริเวณสถานีรถไฟฯ ศูนย์ซ่อมบำรุงและอาคารจอดแล้วจร 2) จัดเตรียมและปรับปรุงสภาพพื้นที่ให้เหมาะสมสำหรับการไหลของน้ำ การควบคุมการไหลของน้ำ	- การรถไฟฯ ส่งมอบหมายให้บริษัท (รฟท.) ได้สร้างระบบระบายน้ำบริเวณศูนย์ซ่อมบำรุงและอาคารจอดแล้วจรตั้งแต่ระยะก่อสร้างเรียบร้อยแล้ว	-	<b>รูปที่ 2-22 ระบบระบายน้ำบริเวณศูนย์ซ่อมบำรุง 2-23 และ รูปที่ 2-24</b> ระบบระบายน้ำและการทำความสะอาดบริเวณอาคารจอดแล้วจร
3) พัฒนาระบบระบายน้ำบริเวณสถานีและศูนย์ซ่อมบำรุงให้เหมาะสมกับลักษณะภูมิประเทศ	- บริษัท ทางด่วนและรถไฟฟ้ากรุงเทพ จำกัด (มหาชน) จะดูแลรักษาและปรับปรุงศูนย์ซ่อมบำรุงให้มีความเหมาะสมกับลักษณะภูมิประเทศให้มากที่สุด เพื่อประสิทธิภาพในการระบายน้ำ	-	<b>รูปที่ 2-22 ระบบระบายน้ำบริเวณศูนย์ซ่อมบำรุง, รูปที่ 2-23 ระบบระบายน้ำและการทำความสะอาดบริเวณอาคารจอดแล้วจร และ รูปที่ 2-24</b> ระบบระบายน้ำบริเวณสถานีรถไฟฯ



**ตารางที่ 2-1 (ต่อ) การปฏิบัติตามมาตรการป้องกันและแก้ไขผลกระทบสิ่งแวดล้อมและมาตรการติดตามตรวจสอบผลกระทบสิ่งแวดล้อมรถไฟฟ้ามหานคร สายฉลองรัชธรรม**  
ระหว่างเดือนมกราคม - เดือนมิถุนายน พ.ศ. 2566

มาตรการป้องกันและแก้ไขผลกระทบสิ่งแวดล้อม	รายละเอียดการปฏิบัติตามมาตรการ	ปัญหา อุปสรรค และการแก้ไข	เอกสารและรูปภาพ ประกอบมาตรการ
<b>3.3 การระบายน้ำและการป้องกันน้ำท่วม (ต่อ)</b> 4) ดูแลทำความสะอาดพื้นที่โดยรอบและสิ่งก่อสร้างต่าง ๆ ของโครงการฯ	- บริษัท ทางด่วนและรถไฟฟ้ากรุงเทพ จำกัด (มหาชน) มีการดูแลและทำความสะอาดพื้นที่โดยรอบและสิ่งก่อสร้างต่าง ๆ ของโครงการฯ อย่างสม่ำเสมอ สำหรับอาคารจอดรถแล้วเสร็จ 4 แห่งนี้ การรถไฟฟ้าขนส่งมวลชนแห่งประเทศไทย (รฟม.) ได้ว่าจ้างบริษัท เจนก้องไกล จำกัด ดูแลรักษาความสะอาด และได้มีการทำความสะอาดรางระบายน้ำและจุดระบายน้ำต่าง ๆ ภายในอาคารจอดรถแล้วเสร็จ 2 ครั้ง เพื่อการระบายน้ำอย่างมีประสิทธิภาพ	-	ภาคผนวกที่ 2-3
<b>3.4 สาธารณูปโภคและสาธารณูปการ</b> <b>มาตรการลดผลกระทบด้านการจัดการมูลฝอย</b> 1) ตั้งถังรองรับมูลฝอยทางขึ้นและลงสถานี	- บริษัท ทางด่วนและรถไฟฟ้ากรุงเทพ จำกัด (มหาชน) ได้จัดเตรียมถังรองรับมูลฝอยไว้บริเวณทางขึ้นและลงสถานีรถไฟฟ้า	-	รูปที่ 2-13 ภาชนะรองรับมูลฝอยบริเวณสถานีรถไฟฟ้า



และมาตรการติดตามตรวจสอบคุณภาพสิ่งแวดล้อม รถไฟฟ้ามหานคร สายฉลองรัชธรรม  
ของ การรถไฟฟ้ามหานครแห่งประเทศไทย (รฟม.) ระหว่างเดือนมกราคม - เดือนมิถุนายน พ.ศ. 2566

**ตารางที่ 2-1 (ต่อ) การปฏิบัติตามมาตรการป้องกันและแก้ไขผลกระทบสิ่งแวดล้อมและมาตรการติดตามตรวจสอบผลกระทบสิ่งแวดล้อมรถไฟฟ้ามหานคร สายฉลองรัชธรรม**  
ระหว่างเดือนมกราคม - เดือนมิถุนายน พ.ศ. 2566

มาตรการป้องกันและแก้ไขผลกระทบสิ่งแวดล้อม	รายละเอียดการปฏิบัติตามมาตรการ	ปัญหา อุปสรรค และการแก้ไข	เอกสารและรูปภาพ ประกอบมาตรการ
<b>มาตรการลดผลกระทบด้านการจัดการมูลฝอย (ต่อ)</b> 2) ตรวจสอบสภาพปัญหาเกี่ยวกับการจัดการมูลฝอยอย่างสม่ำเสมอ ดังนี้ 2.1) สำรวจความเพียงพอของถังรองรับมูลฝอยภายในพื้นที่ศูนย์ซ่อมบำรุง และทางขึ้น-ลงสถานีรถไฟฟ้า หากพบว่าปริมาณมูลฝอยมากขึ้น ต้องจัดให้ถังรองรับมูลฝอยในปริมาณที่เพียงพอ	- บริษัท ทางด่วนและรถไฟฟ้ากรุงเทพ จำกัด (มหาชน) ได้มีการจัดเตรียมถังรองรับมูลฝอยภายในพื้นที่ศูนย์ซ่อมบำรุง และทางขึ้น-ลงสถานีรถไฟฟ้าให้เพียงพอต่อปริมาณมูลฝอยที่เกิดขึ้น	-	<b>รูปที่ 2-13</b> ภาชนะรองรับมูลฝอยบริเวณสถานีรถไฟฟ้า <b>และ รูปที่ 2-14</b> ภาชนะรองรับมูลฝอยบริเวณศูนย์ซ่อมบำรุง
2.2) ตรวจสอบสภาพถังรองรับมูลฝอยภายในพื้นที่โครงการอยู่เสมอ หากพบว่าแตกชำรุด หรือรั่วซึม จะต้องปรับปรุงซ่อมแซมทันที	- บริษัท ทางด่วนและรถไฟฟ้ากรุงเทพ จำกัด (มหาชน) มีการตรวจสอบสภาพถังรองรับมูลฝอยภายในพื้นที่โครงการ บริเวณต่าง ๆ อย่างสม่ำเสมอ ในกรณีที่ตรวจสอบพบการแตก ชำรุด หรือรั่วซึมจะมีการเปลี่ยนหรือซ่อมแซมให้อยู่ในสภาพที่สามารถใช้งานได้ดีเช่นเดิม	-	<b>รูปที่ 2-13</b> ภาชนะรองรับมูลฝอยบริเวณสถานีรถไฟฟ้า <b>และ รูปที่ 2-14</b> ภาชนะรองรับมูลฝอยบริเวณศูนย์ซ่อมบำรุง





และมาตรการติดตามตรวจสอบคุณภาพสิ่งแวดล้อม รถไฟฟ้ามหานคร สายฉลองรัชธรรม  
ของ การรถไฟแห่งประเทศไทย (รฟม.) ระหว่างเดือนมกราคม - เดือนมิถุนายน พ.ศ. 2566

**ตารางที่ 2-1 (ต่อ) การปฏิบัติตามมาตรการป้องกันและแก้ไขผลกระทบสิ่งแวดล้อมและมาตรการติดตามตรวจสอบผลกระทบสิ่งแวดล้อมรถไฟฟ้ามหานคร สายฉลองรัชธรรม**  
ระหว่างเดือนมกราคม - เดือนมิถุนายน พ.ศ. 2566

มาตรการป้องกันและแก้ไขผลกระทบสิ่งแวดล้อม	รายละเอียดการปฏิบัติตามมาตรการ	ปัญหา อุปสรรค และการแก้ไข	เอกสารและรูปภาพ ประกอบมาตรการ
<b>มาตรการลดผลกระทบต่อการจัดการมูลฝอย (ต่อ)</b> 2.3) ติดตามประสานงานให้รถเก็บขนมูลฝอยของหน่วยงานที่ได้รับผิดชอบตามท้องที่ ที่สถานีศูนย์ซ่อมบำรุงตั้งอยู่ มาเก็บขนมูลฝอยจากโครงการฯ ไปกำจัดอย่างสม่ำเสมอ	- บริษัท ทางด่วนและรถไฟฟ้ากรุงเทพ จำกัด (มหาชน) ได้ติดต่อประสานหน่วยงานในพื้นที่ให้เข้ามาเก็บขนมูลฝอยของโครงการฯ ไปกำจัดอย่างสม่ำเสมอ	-	รูปที่ 2-34 เก็บขนมูลฝอย
3) ประชาสัมพันธ์และแรงจูงใจให้พนักงานในศูนย์ซ่อมบำรุงและประชาชน ดำเนินการคัดแยกประเภทมูลฝอย โดยแยกเป็นขยะเปียก และขยะแห้งก่อนทิ้งลงถังรองรับมูลฝอย ส่วนมูลฝอยจำพวกแก้ว ขวดพลาสติก และกระดาก ควรแยกออกมาส่งขายให้คนรับซื้อของเก่าต่อไป เพื่อลดปริมาณมูลฝอยที่ต้องนำไปกำจัด นอกจากนี้มูลฝอยอันตราย เช่น แบตเตอรี่และถ่านไฟฉาย เป็นต้น ควรแยกออกมาและทิ้งในถังขยะที่จัดไว้สำหรับมูลฝอยประเภทนี้โดยเฉพาะ	- บริษัท ทางด่วนและรถไฟฟ้ากรุงเทพ จำกัด (มหาชน) มีการประชาสัมพันธ์และแรงจูงใจให้พนักงานในศูนย์ซ่อมบำรุงและประชาชนทิ้งมูลฝอยเพื่อลดปริมาณมูลฝอยที่ต้องนำไปกำจัด โดยมูลฝอยที่สามารถจำหน่ายได้จะมีการเก็บรวบรวมเพื่อจำหน่ายให้กับผู้รับซื้อ สำหรับมูลฝอยอันตรายได้มีการจัดพื้นที่ทิ้งและจัดเก็บเฉพาะแล้ว ประสานบริษัทเอกชนที่ได้รับอนุญาตจากกรมโรงงานอุตสาหกรรมเข้ามารับไปกำจัดต่อไป	-	รูปที่ 2-34 เก็บขนมูลฝอย



และมาตรการติดตามตรวจสอบคุณภาพสิ่งแวดล้อม รถไฟฟ้ามหานคร สายฉลองรัชธรรม  
ของ การรถไฟฟ้ามหานครแห่งประเทศไทย (รฟม.) ระหว่างเดือนมกราคม - เดือนมิถุนายน พ.ศ. 2566

**ตารางที่ 2-1 (ต่อ) การปฏิบัติตามมาตรการป้องกันและแก้ไขผลกระทบสิ่งแวดล้อมและมาตรการติดตามตรวจสอบผลกระทบสิ่งแวดล้อมรถไฟฟ้ามหานคร สายฉลองรัชธรรม**  
ระหว่างเดือนมกราคม - เดือนมิถุนายน พ.ศ. 2566

มาตรการป้องกันและแก้ไขผลกระทบสิ่งแวดล้อม	รายละเอียดการปฏิบัติตามมาตรการ	ปัญหา อุปสรรค และการแก้ไข	เอกสารและรูปภาพ ประกอบมาตรการฯ
<b>มาตรการลดผลกระทบด้านการจัดการมูลฝอย (ต่อ)</b> 4) ภาชนะรองรับมูลฝอยในสถานีควรมีขนาดความจุ 80 ลิตร ดังนั้น ในกรณีที่มีการรวบรวมมูลฝอยไปทิ้งใน Container ขนาด ใหญ่ของสถานีวันละ 2 ครั้ง จะใช้สถานีละ 45 ใบ วางกระจาย ให้เพียงพอภายในแต่ละสถานี หรือวางที่ทางเดินเท้าทุกกระยะ 15-20 เมตร นอกจากนี้ ควรจัดเตรียมภาชนะรองรับย่อยของ แต่ละสถานี เพื่อรอการเก็บขนไปกำจัดโดยกรุงเทพมหานคร และหน่วยงานที่รับผิดชอบในกรณีที่ไม่สามารถมาเก็บขน มูลฝอยได้ทุกวัน (ความจุประมาณ 20 ลูกบาศก์เมตร หรืออาจ ใช้เป็น Hauling Container ความจุ 8-10 ลูกบาศก์เมตร จำนวน 2 ใบ)	- บริษัท ทางด่วนและรถไฟฟ้ากรุงเทพ จำกัด (มหาชน) มีการจัดเตรียมภาชนะรองรับมูลฝอยบริเวณทางเข้า-ออก ของสถานีรถไฟฟ้า บริเวณชั้นออกบัตรโดยสาร ทั้งนี้บริษัทฯ ได้จัดให้มีข้อกำหนดห้ามผู้มาใช้บริการนำอาหารจาก ภายนอกเข้ามารับประทานภายในสถานีรถไฟฟ้า ส่งผลต่อ จำนวนภาชนะรองรับย่อยของแต่ละสถานี เพื่อรอการ เก็บขนไปกำจัดโดยกรุงเทพมหานคร และหน่วยงาน ท้องถิ่นที่รับผิดชอบ	-	<b>รูปที่ 2-25</b> ป้าย ธรรมชาติให้คัดแยก ขยะ  <b>รูปที่ 2-33</b> ป้าย ห้ามนำอาหารจาก ภายนอกเข้ามา รับประทานภายใน สถานี



และมาตรการติดตามตรวจสอบคุณภาพสิ่งแวดล้อม รถไฟฟ้ามหานคร สายฉลองรัชธรรม  
ของ การรถไฟฟ้ามหานครแห่งประเทศไทย (รฟม.) ระหว่างเดือนมกราคม - เดือนมิถุนายน พ.ศ. 2566

**ตารางที่ 2-1 (ต่อ) การปฏิบัติตามมาตรการป้องกันและแก้ไขผลกระทบสิ่งแวดล้อมและมาตรการติดตามตรวจสอบผลกระทบสิ่งแวดล้อมรถไฟฟ้ามหานคร สายฉลองรัชธรรม**  
ระหว่างเดือนมกราคม - เดือนมิถุนายน พ.ศ. 2566

มาตรการป้องกันและแก้ไขผลกระทบสิ่งแวดล้อม	รายละเอียดการปฏิบัติตามมาตรการ	ปัญหา อุปสรรค และการแก้ไข	เอกสารและรูปภาพ ประกอบมาตรการ
<b>มาตรการลดผลกระทบด้านการจัดการน้ำเสีย</b> 1) ตรวจสอบและบำรุงรักษาระบบบำบัดน้ำเสียประจำสถานี ศูนย์ซ่อมบำรุง และอาคารจอดรถแล้วกร เพื่อให้มีประสิทธิภาพ ในการบำบัดน้ำเสีย โดยมีคุณภาพน้ำทิ้งหลังจากผ่านการบำบัด เป็นไปตามที่ออกแบบอย่างสม่ำเสมอ	- การรถไฟฟ้ามหานครส่งมวลชนแห่งประเทศไทย (รฟม.) ได้ว่าจ้างบริษัท มารจินอล จำกัด เป็นผู้บำรุงรักษา ระบบบำบัดน้ำเสียของอาคารจอดรถแล้วกรให้เป็นไปตาม มาตรฐาน เพื่อให้มีประสิทธิภาพในการบำบัดน้ำเสีย โดยมีคุณภาพน้ำทิ้งหลังจากผ่านการบำบัดเป็นไปตามที่ออกแบบอย่างสม่ำเสมอ	-	<b>รูปที่ 2-9</b> ตัวอย่าง ระบบบำบัดน้ำเสีย บริเวณสถานี รถไฟฟ้า, <b>รูปที่ 2-10</b> ระบบ บำบัดน้ำเสียศูนย์ซ่อมบำรุง <b>รูปที่ 2-11</b> และ รูปที่ 2-11 การซ่อมบำรุงระบบ บำบัดน้ำเสียภายใน อาคารจอดรถแล้วกร สถานีรถไฟฟ้า และ ศูนย์ซ่อมบำรุง ภาคผนวกที่ 2-4



**ตารางที่ 2-1 (ต่อ) การปฏิบัติตามมาตรการป้องกันและแก้ไขผลกระทบสิ่งแวดล้อมและมาตรการติดตามตรวจสอบผลกระทบสิ่งแวดล้อมรถไฟฟ้ามหานคร สายฉลองรัชธรรม ระหว่างเดือนมกราคม - เดือนมิถุนายน พ.ศ. 2566**

มาตรการป้องกันและแก้ไขผลกระทบสิ่งแวดล้อม	รายละเอียดการปฏิบัติตามมาตรการ	ปัญหา อุปสรรค และการแก้ไข	เอกสารและรูปภาพ ประกอบมาตรการฯ
<b>มาตรการลดผลกระทบด้านการจัดการน้ำเสีย (ต่อ)</b> 2) น้ำทิ้งที่ผ่านการบำบัดแล้วต้องพิจารณาในแง่ของการนำมาใช้ประโยชน์ในด้านอื่น ๆ อีก เช่น การนำน้ำมาใช้ในการรดน้ำต้นไม้ รดสนามหญ้า/สวนหย่อม หรือล้างถนน เป็นต้น เพื่อลดปริมาณการใช้น้ำภายในพื้นที่โครงการ	- บริษัท ทางด่วนและรถไฟฟ้ากรุงเทพ จำกัด (มหาชน) สำนักรถไฟฟ้าที่ผ่านการพัฒนาแล้วกลับมาใช้ในการรดน้ำต้นไม้ และสนามหญ้า เพื่อลดปริมาณการใช้น้ำในโครงการฯ	-	รูปที่ 2-19 การดูแลพื้นที่สีเขียวบริเวณศูนย์ซ่อมบำรุง
3) จัดให้มีเจ้าหน้าที่ดูแลระบบบำบัดน้ำเสีย ระบบสูบน้ำ และระบบระบายน้ำภายในพื้นที่โครงการฯ เพื่อช่วยให้การควบคุมคุณภาพน้ำทั้งดียิ่งขึ้น	- บริษัท ทางด่วนและรถไฟฟ้ากรุงเทพ จำกัด (มหาชน) ได้จัดให้มีวิศวกรทำหน้าที่ตรวจสอบและควบคุมดูแลประสิทธิภาพการทำงานของระบบบำบัดน้ำเสีย ระบบสูบน้ำ และระบบระบายน้ำภายในพื้นที่โครงการฯ เพื่อให้มีประสิทธิภาพการทำงานที่ดีตามที่ได้มีการออกแบบไว้ และควบคุมคุณภาพน้ำทั้งให้เป็นไปตามมาตรฐาน	-	ภาคผนวกที่ 2-5



และมาตรการติดตามตรวจสอบคุณภาพสิ่งแวดล้อม รถไฟฟ้ามหานคร สายฉลองรัชธรรม  
ของ การรถไฟฟ้ามหานครแห่งประเทศไทย (รฟม.) ระหว่างเดือนมกราคม - เดือนมิถุนายน พ.ศ. 2566

**ตารางที่ 2-1 (ต่อ) การปฏิบัติตามมาตรการป้องกันและแก้ไขผลกระทบสิ่งแวดล้อมและมาตรการติดตามตรวจสอบผลกระทบสิ่งแวดล้อมรถไฟฟ้ามหานคร สายฉลองรัชธรรม ระหว่างเดือนมกราคม - เดือนมิถุนายน พ.ศ. 2566**

มาตรการป้องกันและแก้ไขผลกระทบสิ่งแวดล้อม	รายละเอียดการปฏิบัติตามมาตรการ	ปัญหา อุปสรรค และการแก้ไข	เอกสารและรูปภาพ ประกอบมาตรการ
<b>4. คุณค่าต่อคุณภาพชีวิต</b> <b>4.1 สภาพเศรษฐกิจ-สังคม</b> 1) จัดให้มีการรักษาความปลอดภัยบริเวณสถานีรถไฟฟ้า รวมทั้ง ถนน ทางเดินเข้า-ออก ของสถานี	- บริษัท ทางด่วนและรถไฟฟ้ากรุงเทพ จำกัด (มหาชน) ได้จัดให้มีเจ้าหน้าที่รักษาความปลอดภัยคอยอำนวยความสะดวกตรวจสอบความเรียบร้อยและรักษาความปลอดภัยบริเวณสถานีรถไฟฟ้า ทางเดินเข้า-ออกสถานี และทางเดิน/ถนนใกล้เคียงสถานี	-	<b>รูปที่ 2-26</b> เจ้าหน้าที่รักษาความปลอดภัยและอำนวยความสะดวกบริเวณสถานีรถไฟฟ้า
2) จัดให้มีสิทธิพิเศษแก่ผู้ที่ได้รับผลกระทบโดยตรงในการประกอบอาชีพ หรือประกอบธุรกิจบริเวณสถานี	- การรถไฟฟ้ามหานครส่งมวลชนแห่งประเทศไทย (รฟม.) เปิดโอกาสให้ผู้ได้รับผลกระทบโดยตรงจากการเวนคืนเสนอขอประกอบธุรกิจในพื้นที่ของ รฟม. ปัจจุบันไม่มีผู้เกี่ยวข้องประสงค์ขอใช้พื้นที่ เนื่องจากไม่คุ้มค่าแก่การลงทุน	-	<b>รูปที่ 2-27</b> พื้นที่ร้านค้าบริเวณสถานีรถไฟฟ้า ภาคผนวกที่ 2-6
3) สืบหาความคิดเห็นของประชาชน เพื่อรับทราบปัญหาต่าง ๆ ที่เกิดจากโครงการฯ เพื่อนำมาดำเนินการและแก้ไขให้เหมาะสม	- บริษัท ทางด่วนและรถไฟฟ้ากรุงเทพ จำกัด (มหาชน) ได้ว่าจ้างหน่วยงานที่ 3 (Third Party) ดำเนินการสำรวจความคิดเห็นของประชาชนเพื่อรับทราบปัญหาต่างๆ ที่เกิดจากการเปิดดำเนินโครงการฯ ช่วง 2 ปีแรก (พ.ศ. 2559- พ.ศ. 2561) มาดำเนินการและแก้ไขให้เหมาะสม	-	-



**ตารางที่ 2-1 (ต่อ) การปฏิบัติตามมาตรการป้องกันและแก้ไขผลกระทบสิ่งแวดล้อมและมาตรการติดตามตรวจสอบผลกระทบสิ่งแวดล้อมรถไฟฟ้ามหานคร สายฉลองรัชธรรม ระหว่างเดือนมกราคม - เดือนมิถุนายน พ.ศ. 2566**

มาตรการป้องกันและแก้ไขผลกระทบสิ่งแวดล้อม	รายละเอียดการปฏิบัติตามมาตรการ	ปัญหา อุปสรรค และการแก้ไข	เอกสารและรูปภาพ ประกอบมาตรการ
<b>4.1 สภาพเศรษฐกิจ-สังคม (ต่อ)</b> 4) ประชาสัมพันธ์การดำเนินโครงการ ในรูปแบบต่าง ๆ ทั้ง แผ่นพับและป้ายประชาสัมพันธ์	- การรถไฟฟ้าขนส่งมวลชนแห่งประเทศไทย (รฟม.) และบริษัท ทางด่วนและรถไฟฟ้ากรุงเทพ จำกัด (มหาชน) ได้ดำเนินการประชาสัมพันธ์การดำเนินโครงการ ในรูปแบบต่าง ๆ ได้แก่ ประชาสัมพันธ์ทางเว็บไซต์จัดทำโปสเตอร์ สื่อสิ่งพิมพ์ และสื่อวีดิทัศน์ เป็นต้น	-	<b>รูปที่ 2-28</b> การประชาสัมพันธ์การดำเนินโครงการและภาคผนวกที่ 2-7 ถึงภาคผนวกที่ 2-8
5) ร่วมกิจกรรมต่างๆ ของชุมชน เช่น การให้ทุนการศึกษากับโรงเรียนในแนวสายทางหรือจุดจำหน่ายหรือกินรวด์ในแนวสายทาง เป็นต้น	- การรถไฟฟ้าขนส่งมวลชนแห่งประเทศไทย (รฟม.) และบริษัท ทางด่วนและรถไฟฟ้ากรุงเทพ จำกัด (มหาชน) ได้มีการร่วมกิจกรรมต่างๆ ของชุมชน เช่น กิจกรรมวันเด็ก ประจำปี พ.ศ. 2566 และกิจกรรม “ท่องเที่ยวสุขใจไปกับ รฟม.”	-	<b>รูปที่ 2-29</b> การร่วมกิจกรรมกับชุมชนใกล้เคียง และภาคผนวกที่ 2-9
6) จัดให้มีการดูงานหรือทัศนศึกษาในโครงการเพื่อให้ทราบลักษณะการดำเนินงานของโครงการ โดยเน้นกลุ่มเป้าหมาย ผู้นำชุมชนเยาวชน นักเรียน และกลุ่มต่างๆ	- การรถไฟฟ้าขนส่งมวลชนแห่งประเทศไทย (รฟม.) และบริษัท ทางด่วนและรถไฟฟ้ากรุงเทพ จำกัด (มหาชน) ได้จัดให้หน่วยงานต่าง ๆ เข้ามาศึกษาดูงานและทัศนศึกษาโครงการ	-	<b>รูปที่ 2-30</b> การดูงานทัศนศึกษาภายในโครงการ ภาคผนวกที่ 2-10



**ตารางที่ 2-1 (ต่อ) การปฏิบัติตามมาตรการป้องกันและแก้ไขผลกระทบสิ่งแวดล้อมและมาตรการติดตามตรวจสอบผลกระทบสิ่งแวดล้อมรถไฟฟ้ามหานคร สายฉลองรัชธรรม ระหว่างเดือนมกราคม - เดือนมิถุนายน พ.ศ. 2566**

มาตรการป้องกันและแก้ไขผลกระทบสิ่งแวดล้อม	รายละเอียดการปฏิบัติตามมาตรการ	ปัญหา อุปสรรค และการแก้ไข	เอกสารและรูปภาพ ประกอบมาตรการ
<b>4.2 การโยกย้ายและเวนคืนที่ดิน</b> 1) รฟม. จะต้องดำเนินการจ่ายเงินค่าทดแทน ได้แก่ 1.1) ค่าชดเชยที่ดิน : ใช้ราคาประเมินทุนทรัพย์เพื่อเรียกเก็บ ค่าธรรมเนียมในการจดทะเบียนสิทธิและนิติกรรม ปี พ.ศ. 2547-2550 โดยคำนึงถึงราคาซื้อขายกัน ตามปกติในท้องตลาด 1.2) ค่าทดแทนสิ่งปลูกสร้าง : แบ่งออกเป็น 2 ลักษณะ ดังนี้ (1) สิ่งปลูกสร้างที่รื้อถอนไม่ได้ เช่น บ้านตึกแถวอาคาร คอนกรีต เป็นต้น กำหนดโดยวิธีถอดแบบตามสภาพข้อเท็จจริงที่มี อยู่หักด้วยค่าเสื่อมราคาโดยคำนวณสัดส่วนก่อสร้าง ค่าแรงงานก่อสร้าง ค่าดำเนินการกำไรและภาษี ค่าออกแบบ และค่าควบคุมงาน ค่าธรรมเนียมอนุญาตปลูกสร้างอาคาร ค่าป้องกันอุบัติเหตุ ค่าขนย้ายสิ่งของเครื่องใช้ ค่าทดแทนด้านสาธารณูปโภคอัตราค่า ในวันที่กำหนดราคา (2) สิ่งปลูกสร้างที่รื้อถอนได้ เช่น เเพงไม้ เเพงสังกะสี เป็นต้น กำหนดเป็นค่ารื้อถอนค่าขนย้ายสิ่งของเครื่องใช้ และ ค่าปลูกสร้างใหม่โดยอัตราค่าในวันที	- การรถไฟฟ้ามหานครแห่งประเทศไทย (รฟม.) ได้เวนคืนที่ดินตามหลักเกณฑ์สำหรับการกำหนด ค่าทดแทนอสังหาริมทรัพย์ที่ถูกต้องแล้ว และจำนวน เงินทดแทนสำหรับการรถไฟฟ้ามหานคร ซึ่งเงินไปตาม พระราชบัญญัติกำหนดเขตที่ดินในบริเวณที่จะ ดำเนินการเพื่อกิจการขนส่งมวลชนในท้องที่อำเภอ บางบัวทอง อำเภอบางซื่อ กรุงเทพมหานครและปัจจุบั น รฟม. ได้จ่ายเงินค่าทดแทนให้ผู้ถูกเวนคืนทั้งหมดแล้ว	-	ภาคผนวกที่ 2-2 และ ภาคผนวกที่ 2-6



**ตารางที่ 2-1 (ต่อ) การปฏิบัติตามมาตรการป้องกันและแก้ไขผลกระทบสิ่งแวดล้อมและมาตรการติดตามตรวจสอบผลกระทบสิ่งแวดล้อมโรงไฟฟ้าห้วยทราย นครราชสีมา**  
ระหว่างเดือนมกราคม - เดือนมิถุนายน พ.ศ. 2566

มาตรการป้องกันและแก้ไขผลกระทบสิ่งแวดล้อม	รายละเอียดการปฏิบัติตามมาตรการ	ปัญหา อุปสรรค และการแก้ไข	เอกสารและรูปภาพ ประกอบมาตรการ
<b>4.2 การโยกย้ายและเวนคืนที่ดิน (ต่อ)</b> 1.3) ค่าทดแทนผู้เช่า: แบ่งออกเป็น 4 กรณี ดังนี้ (1) กรณีการเช่าที่มีหลักฐานเป็นหนังสือและผู้เช่าได้จ่ายค่าหน้าดิน เงินกินเปล่า เงินค่าเช่าล่วงหน้าหรือเงินอื่นใดในลักษณะเดียวกันให้กับผู้เช่าเป็นการล่วงหน้า กำหนดค่าทดแทนให้ตามจำนวนเงินที่ผู้เช่าได้จ่ายให้แก่ผู้ให้เช่าเป็นการล่วงหน้าตามส่วนของระยะเวลาการเช่าที่เหลืออยู่รวมกับค่าขนย้ายสิ่งของเครื่องใช้ค่าทดแทนด้านสาธารณูปโภค (2) กรณีการเช่าที่ดินเพื่อปลูกสร้างอาคารและมีข้อสัญญาว่าอาคารที่ปลูกสร้างตกเป็นของเจ้าของที่ดิน กำหนดค่าทดแทนตามสัดส่วนของค่าสิ่งปลูกสร้างในระยะเวลาการเช่าที่เหลืออยู่รวมกับค่าขนย้ายสิ่งของเครื่องใช้ และค่าทดแทนด้านสาธารณูปโภค (3) กรณีการเช่าซื้อสิ่งหาริมทรัพย์ที่ผู้เช่าเป็นเจ้าของค่าเสียหายในส่วนที่ชำระค่าเช่าซื้อไปแล้วรวมกับค่าขนย้ายสิ่งของเครื่องใช้ และค่าทดแทนด้านสาธารณูปโภค			





และมาตรการติดตามตรวจสอบคุณภาพสิ่งแวดล้อม รถไฟฟ้ามหานคร สายฉลองรัชธรรม  
ของ การรถไฟแห่งประเทศไทย (รฟม.) ระหว่างเดือนมกราคม - เดือนมิถุนายน พ.ศ. 2566

**ตารางที่ 2-1 (ต่อ) การปฏิบัติตามมาตรการป้องกันและแก้ไขผลกระทบสิ่งแวดล้อมและมาตรการติดตามตรวจสอบผลกระทบสิ่งแวดล้อมรถไฟฟ้ามหานคร สายฉลองรัชธรรม ระหว่างเดือนมกราคม - เดือนมิถุนายน พ.ศ. 2566**

มาตรการป้องกันและแก้ไขผลกระทบสิ่งแวดล้อม	รายละเอียดการปฏิบัติตามมาตรการ	ปัญหา อุปสรรค และการแก้ไข	เอกสารและรูปภาพ ประกอบมาตรการ
<b>4.2 การโยกย้ายและเวนคืนที่ดิน (ต่อ)</b> (4) การเข้าการเผื่อนที่ดินเพื่อตามผลต่างระหว่างอัตราเฉลี่ยต่อเดือนของค่ารายปีที่ประเมินโดยกรุงเทพมหานคร ตามพระราชบัญญัติภาษีโรงเรือนและที่ดินกับอัตราค่าเช่าเฉลี่ยต่อเดือนที่ผู้เช่าต้องชำระตามสัญญาตามสัดส่วนของระยะเวลาเช่าที่เหลืออยู่ตามสัญญารวมกับค่าขนย้ายสิ่งของเครื่องใช้และค่าทดแทนด้านสาธารณูปโภค 1.4) ค่าทดแทนต้นไม้ยืนต้น : แบ่งออกเป็น 2 ประเภท คือ ประเภทที่ปลูกเพื่อการกสิกรรมกำหนดเป็นค่าต้นพันธุ์ พร้อมค่าใช้จ่ายในการปลูก การดูแลรักษาและประเภทที่ไม่ได้ปลูกเพื่อการกสิกร โดยถือราคาของกระทรวงเกษตรและสหกรณ์ หรือราคาซื้อขายปกติตามท้องตลาดเป็นเกณฑ์ในการพิจารณา			





**ตารางที่ 2-1 (ต่อ) การปฏิบัติตามมาตรการป้องกันและแก้ไขผลกระทบสิ่งแวดล้อมและมาตรการติดตามตรวจสอบผลกระทบสิ่งแวดล้อมรถไฟฟ้ามหานคร สายฉลองรัชธรรม ระหว่างเดือนมกราคม - เดือนมิถุนายน พ.ศ. 2566**

มาตรการป้องกันและแก้ไขผลกระทบสิ่งแวดล้อม	รายละเอียดการปฏิบัติตามมาตรการ	ปัญหา อุปสรรค และการแก้ไข	เอกสารและรูปภาพ ประกอบมาตรการ
<b>4.2 การโยกย้ายและเวนคืนที่ดิน (ต่อ)</b> (3) กรณีเป็นผู้ปลูกไม้ยืนต้นเพื่อการกสิกรรม พิจารณา ค่าชดเชยได้จากกรจําหน่ายผลผลิต ในกรณี ที่ มีความจําเป็นต้องซื้อสังหาริมทรัพย์ เพื่อประโยชน์ในการดำเนินการกิจกรรมการขนส่งมวลชนตาม โครงการฯ นี้ โดยไม่จําเป็นต้องให้ได้ว่าซึ่งสังหาริมทรัพย์จะต้อง ดำเนินการตามขั้นตอนของพระราชบัญญัติว่าด้วยการจัดหา สังหาริมทรัพย์เพื่อกิจการขนส่งมวลชน พ.ศ.2540 2) กรณีเป็นการกำหนดในการะอสังหาริมทรัพย์ รฟม. จะต้อง ดำเนินการให้เป็นไปตามที่กฎหมายกำหนด ดังนี้ อสังหาริมทรัพย์เบื้องต้นให้แก่เจ้าของหรือผู้ครอบครองโดยชอบ ด้วยกฎหมายให้คํานวณดังนี้ $\text{เงินค่าทดแทนภาระในอสังหาริมทรัพย์} = \text{ราคาที่ดิน} \times \text{ค่าสัมประสิทธิ์ของพื้นที่} \times \text{ค่าสัมประสิทธิ์ของความลึก}$	- การรถไฟฟ้าขนส่งมวลชนแห่งประเทศไทย (รฟม.) ได้เวนคืนที่ดินตามหลักเกณฑ์สำหรับการกำหนด ค่าทดแทนอสังหาริมทรัพย์ที่เวนคืน และจำนวนเงิน ทดแทนสำหรับโครงการรถไฟฟ้า ซึ่งเป็นไปตาม พระราชกฤษฎีกากำหนดเขตที่ดินในบริเวณที่จะ ดำเนินการเพื่อกิจการขนส่งมวลชนในท้องที่อำเภอบาง บัวทอง อำเภอบางใหญ่ อำเภอเมืองนนทบุรีจังหวัด นนทบุรี และเขตบางซื่อ กรุงเทพมหานครและปจจุบัน รฟม. ได้จ่ายเงินค่าทดแทนให้ผู้ถูกเวนคืนทั้งหมดแล้ว	-	ภาคผนวก ค-2 และ ภาคผนวก ค-6



**ตารางที่ 2-1 (ต่อ) การปฏิบัติตามมาตรการป้องกันและแก้ไขผลกระทบสิ่งแวดล้อมและมาตรการติดตามตรวจสอบผลกระทบสิ่งแวดล้อมรถไฟฟ้ามหานคร สายฉลองรัชธรรม ระหว่างเดือนมกราคม - เดือนมิถุนายน พ.ศ. 2566**

มาตรการป้องกันและแก้ไขผลกระทบสิ่งแวดล้อม	รายละเอียดการปฏิบัติตามมาตรการ	ปัญหา อุปสรรค และการแก้ไข	เอกสารและรูปภาพ ประกอบมาตรการฯ
<b>4.2 การโยกย้ายและเวนคืนที่ดิน</b> 3) ในกรณีของการที่บุตรหลานของผู้ที่ถูกเวนคืนต้องย้ายโรงเรียน ไปอยู่ในพื้นที่การศึกษาโรงเรียนใกล้เคียงบ้านไม่ครบ 2 ปี ซึ่งจะไม่เข้าหลักเกณฑ์การอยู่ในพื้นที่ที่จะเรียนในโรงเรียนใกล้เคียงได้ ดังนั้นทาง รฟม. ควรจะประสานและทำหนังสือถึงกระทรวงศึกษาธิการร่วมกับการทำหนังสือถึงโรงเรียนหรือสถานศึกษาที่นักเรียนประสงค์จะย้ายเข้าเรียน เพื่อให้ทางโรงเรียนหรือสถานศึกษาดังกล่าวทำหนังสือยืนยันรับรองว่านักเรียนรายนั้น ๆ เป็นผู้ที่ถูกเวนคืนที่ดินจากโครงการฯ ทั้งนี้เพื่อให้โรงเรียนดังกล่าวได้รับการผ่อนผันเป็นกรณีพิเศษ	- การรถไฟฟ้ามหานครขนส่งมวลชนแห่งประเทศไทย (รฟม.) ได้เวนคืนที่ดินตามหลักเกณฑ์ที่ถูกต้องแล้ว และจำนวนเงินค่าทดแทนอสังหาริมทรัพย์ที่ถูกต้องแล้ว และจำนวนเงินค่าทดแทนสำหรับโครงการรถไฟฟ้ามหานคร ซึ่งจะเป็นไปตามพระราชบัญญัติการกำหนดเขตที่ดินในบริเวณที่จะดำเนินการเพื่ออสังหาริมทรัพย์ขนส่งมวลชนในท้องที่อำเภอ บางบัวทอง อำเภอบางใหญ่ อำเภอเมืองนนทบุรี จังหวัดนนทบุรี และเขตบางซื่อ กรุงเทพมหานคร และปัจจุบัน รฟม. ได้จ่ายเงินค่าทดแทนให้ผู้ถูกเวนคืนทั้งหมดแล้ว	-	ภาคผนวกที่ 2-2 และภาคผนวกที่ 2-6
<b>4.3 การสาธารณสุขและอาชีวอนามัย</b> 1) จัดให้มีการตรวจสอบสุขภาพพนักงานประจำปี	- บริษัททางด่วนและรถไฟฟ้ากรุงเทพ จำกัด (มหาชน) ได้จัดให้มีการตรวจสอบสุขภาพเป็นประจำทุกปี โดยในปี พ.ศ. 2566 มีแผนดำเนินการในช่วงเดือนกรกฎาคม-เดือนธันวาคม พ.ศ. 2566	-	ภาคผนวกที่ 2-11



และมาตรการติดตามตรวจสอบคุณภาพสิ่งแวดล้อม รถไฟฟ้ามหานคร สายฉลองรัชธรรม  
ของ การรถไฟฟ้ามหานครแห่งประเทศไทย (รฟม.) ระหว่างเดือนมกราคม - เดือนมิถุนายน พ.ศ. 2566

**ตารางที่ 2-1 (ต่อ) การปฏิบัติตามมาตรการป้องกันและแก้ไขผลกระทบสิ่งแวดล้อมและมาตรการติดตามตรวจสอบผลกระทบสิ่งแวดล้อมรถไฟฟ้ามหานคร สายฉลองรัชธรรม ระหว่างเดือนมกราคม - เดือนมิถุนายน พ.ศ. 2566**

มาตรการป้องกันและแก้ไขผลกระทบสิ่งแวดล้อม	รายละเอียดการปฏิบัติตามมาตรการ	ปัญหา อุปสรรค และการแก้ไข	เอกสารและรูปภาพ ประกอบมาตรการ
<b>4.3 การสาธารณสุขและอาชีวอนามัย (ต่อ)</b> 2) จัดทำแผนการจัดการด้านความปลอดภัยและอาชีวอนามัย สำหรับพนักงานประจำสถานีและศูนย์ซ่อมบำรุง  3) จัดให้มีการฝึกอบรมเหตุฉุกเฉินอย่างน้อยปีละ 1 ครั้ง  4) ดำเนินการบำบัดน้ำเสียและจัดการมูลฝอยตามมาตรการที่กำหนดเพื่อลดการปนเปื้อนของสัตว์น้ำโรค	- บริษัท ทางด่วนและรถไฟฟ้ากรุงเทพ จำกัด (มหาชน) ได้ดำเนินการจัดทำแผนการจัดการด้านความปลอดภัย และอาชีวอนามัยสำหรับพนักงานประจำสถานีรถไฟฟ้าว และศูนย์ซ่อมบำรุง  - บริษัท ทางด่วนและรถไฟฟ้า จำกัด (มหาชน) ได้จัดให้มีการซ่อมเหตุฉุกเฉินเป็นประจำทุกปี โดยปี พ.ศ. 2566 ได้จัดให้มีการซ่อมเหตุฉุกเฉินเรียบร้อยแล้ว  - บริษัท ทางด่วนและรถไฟฟ้ากรุงเทพ จำกัด (มหาชน) ได้จัดให้มีวิศวกรทำหน้าที่ตรวจสอบและควบคุมดูแล ประสิทธิภาพการทำงานของระบบบำบัดน้ำเสีย และมีการจัดการมูลฝอยเพื่อลดการปนเปื้อนของสัตว์น้ำโรค	-	รูปที่ 2-31 การ ฝึกซ้อมเหตุฉุกเฉิน
<b>4.4 โบราณคดี ประวัติศาสตร์ และศาสนสถาน</b> 1) เมื่อการก่อสร้างแล้วเสร็จให้หามาตรการลดผลกระทบ ด้านสิ่งแวดล้อม (เช่น การป้องกันฝุ่นละออง และ แรงสั่นสะเทือน เป็นต้น) เพื่อไม่ให้มีผลกระทบต่อศาสนสถาน (เช่น วัดน้อยนอก เป็นต้น)	- บริษัท ทางด่วนและรถไฟฟ้ากรุงเทพ จำกัด (มหาชน) ได้จัดให้มีการตรวจวัดด้านสิ่งแวดล้อมเพื่อติดตาม ตรวจสอบผลกระทบที่อาจจะเกิดขึ้นต่อศาสนสถาน ในบริเวณใกล้เคียง 2 จุด คือบริเวณวัดน้อยนอกและวัด โพธิ์ทองล่าง ซึ่งผลการตรวจวัดระหว่างวันที่ 4-9, 11-16 และ 19-24 เดือนพฤษภาคม พ.ศ. 2566 มีค่า อยู่ในเกณฑ์มาตรฐาน	-	ภาคผนวกที่ 4-1



**ตารางที่ 2-1 (ต่อ) การปฏิบัติตามมาตรการป้องกันและแก้ไขผลกระทบสิ่งแวดล้อมและมาตรการติดตามตรวจสอบผลกระทบสิ่งแวดล้อมโรงไฟฟ้าห้วยทราย นคร สายนองรัชธรรม**  
ระหว่างเดือนมกราคม - เดือนมิถุนายน พ.ศ. 2566

มาตรการป้องกันและแก้ไขผลกระทบสิ่งแวดล้อม	รายละเอียดการปฏิบัติตามมาตรการ	ปัญหา อุปสรรค และการแก้ไข	เอกสารและรูปภาพ ประกอบมาตรการ
<b>4.4 โบราณคดี ประวัติศาสตร์ และศาสนสถาน (ต่อ)</b> 2) ออกแบบปรับปรุงสภาพภูมิทัศน์ และสภาพแวดล้อมของ สิ่งก่อสร้างสถานีรถไฟส่วนที่ใกล้เคียงศาสนสถานให้กลมกลืน	- ในอนาคตหากมีการปรับปรุงสิ่งก่อสร้างสถานีรถไฟส่วนที่ใกล้เคียงศาสนสถาน ทางบริษัท ทางด่วนและรถไฟฟ้ากรุงเทพ จำกัด (มหาชน) จะดำเนินการออกแบบให้กลมกลืนกับศาสนสถานใกล้เคียงโครงการฯ ให้มากที่สุดเท่าที่เป็นไปได้	-	-
<b>4.5 ทัศนียภาพ</b> 1) จัดภูมิทัศน์บริเวณตัวสถานีและโครงสร้างต่าง ๆ เพื่อลด การขัดแย้งทางด้านทัศนียภาพ	- การรถไฟฯ ขอเสนอขอเสนอแนะประเทศไทย (รฟม.) ได้ศึกษาและออกแบบการจัดภูมิทัศน์บริเวณตัวสถานี และโครงสร้างต่าง ๆ ให้มีความชัดเจนยังทางด้าน ทัศนียภาพน้อยที่สุดเท่าที่จะเป็นไปได้ ในอนาคตหากมีการเปลี่ยนแปลงหรือออกแบบการจัดภูมิทัศน์บริเวณตัว สถานีและโครงสร้างต่าง ๆ ทางบริษัท ทางด่วนและ รถไฟฟ้ากรุงเทพ จำกัด (มหาชน) จะดำเนินการไม่ให้เกิดการขัดแย้งทางด้านทัศนียภาพ	-	<b>รูปที่ 2-5</b> พื้นที่สีเขียวบริเวณสถานี รถไฟฟ้าและอาคาร จอดแล้วจร



และมาตรการติดตามตรวจสอบคุณภาพสิ่งแวดล้อม รถไฟฟ้ามหานคร สายฉลองรัชธรรม  
ของ การรถไฟฟ้าขนส่งมวลชนแห่งประเทศไทย (รฟม.) ระหว่างเดือนมกราคม - เดือนมิถุนายน พ.ศ. 2566

**ตารางที่ 2-1 (ต่อ) การปฏิบัติตามมาตรการป้องกันและแก้ไขผลกระทบสิ่งแวดล้อมและมาตรการติดตามตรวจสอบผลกระทบสิ่งแวดล้อมรถไฟฟ้ามหานคร สายฉลองรัชธรรม**  
ระหว่างเดือนมกราคม - เดือนมิถุนายน พ.ศ. 2566

มาตรการป้องกันและแก้ไขผลกระทบสิ่งแวดล้อม	รายละเอียดการปฏิบัติตามมาตรการ	ปัญหา อุปสรรค และการแก้ไข	เอกสารและรูปภาพ ประกอบมาตรการ
<b>4.5 ทัศนียภาพ (ต่อ)</b> 2) ทำการเพิ่มพื้นที่สีเขียวเสริมในเขตแนวเส้นทางของโครงการ ในรูปแบบของการปลูกต้นไม้เสริมบริเวณเสาตอม่อโครงสร้างของโครงการ เพื่อลดความแข็งแรงกระด้างทางด้านมุมมองของโครงสร้างและสีเขียวของต้นไม้ยังช่วยทำให้เกิดความสบายตา และทำให้มีการปรับตัวทางด้านการรับรู้ต่อทัศนียภาพที่เปลี่ยนไปจากเดิมได้เร็วขึ้นลักษณะพันธุ์ไม้ที่พิจารณานำมาปลูก จะประกอบด้วยไม้ต้นขนาดกลาง ไม้พุ่มกระถางและไม้คลุมดิน โดยรูปแบบการจัดวางจะมีไม้ยืนต้นอยู่ในแนวตรงกลางกระถาง ไม้คลุมดินปลูกตามแนวขอบกระเบื้องตลอดแนวส่วนไม้พุ่มปลูก เต็มพื้นที่ถัดจากไม้คลุมดินโดยให้สรีระสูงกว่าไม้คลุมดิน ประมาณ 2 เท่า	- บริษัท ทางด่วนและรถไฟฟ้ากรุงเทพ จำกัด (มหาชน) ได้ดำเนินการเพิ่มพื้นที่สีเขียวบริเวณตามแนวเส้นทาง รถไฟฟ้าในรูปแบบของการปลูกต้นไม้เสริมบริเวณ เสาตอม่อโครงสร้างเรียบร้อยแล้ว	-	<b>รูปที่ 2-5</b> พื้นที่สีเขียวบริเวณสถานี รถไฟฟ้าและอาคาร จอดแล้วจร
3) เพิ่มแสงสว่างบริเวณที่มีปริมาณแสงสว่างไม่เพียงพอ เช่น บริเวณที่โครงสร้างพาดตัดกับทางยกระดับ เป็นต้น	- บริษัท ทางด่วนและรถไฟฟ้ากรุงเทพ จำกัด (มหาชน) ได้ดำเนินการติดตั้งไฟส่องสว่างในบริเวณพื้นที่โครงการ และบริเวณที่มีแสงสว่างไม่เพียงพอ	-	<b>รูปที่ 2-32</b> ไฟส่องสว่างบริเวณโครงการฯ

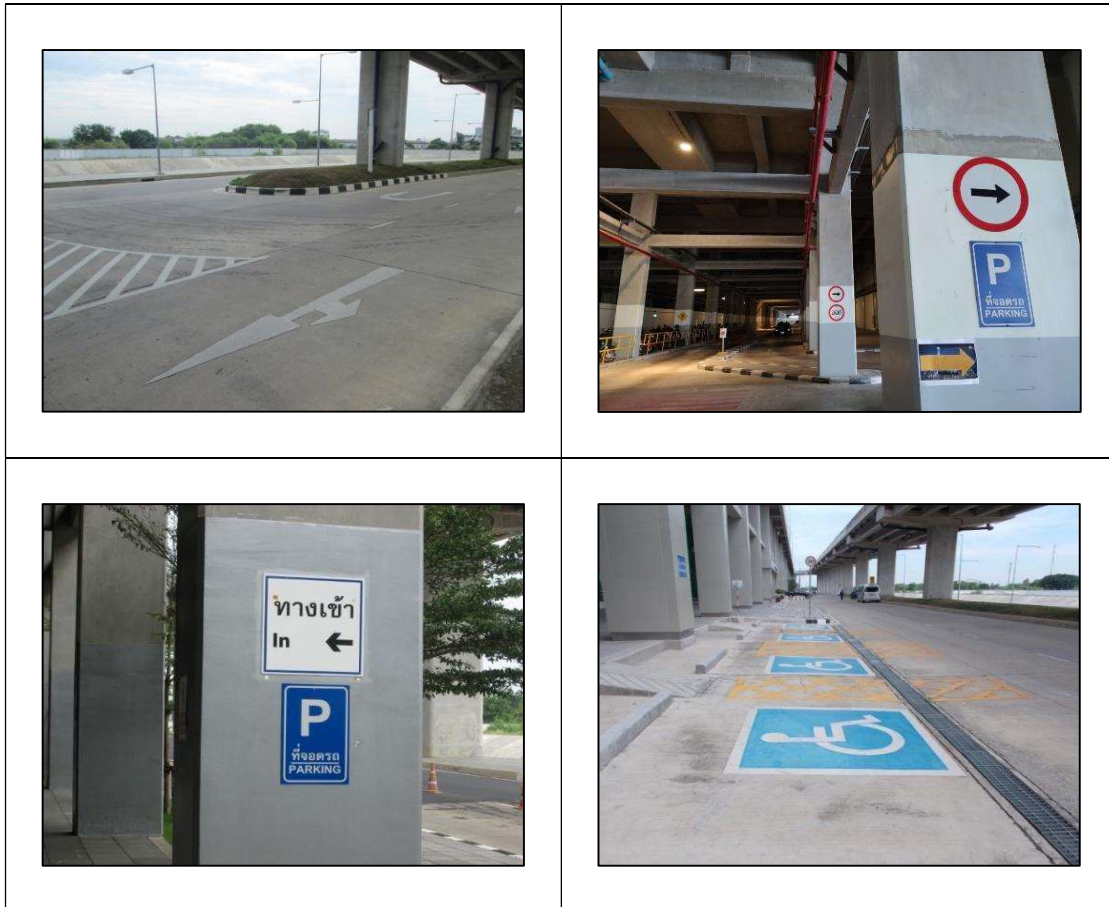


**ตารางที่ 2-1 (ต่อ) การปฏิบัติตามมาตรการป้องกันและแก้ไขผลกระทบสิ่งแวดล้อมและมาตรการติดตามตรวจสอบผลกระทบสิ่งแวดล้อมรถไฟฟ้ามหานคร สายฉลองรัชธรรม ระหว่างเดือนมกราคม - เดือนมิถุนายน พ.ศ. 2566**

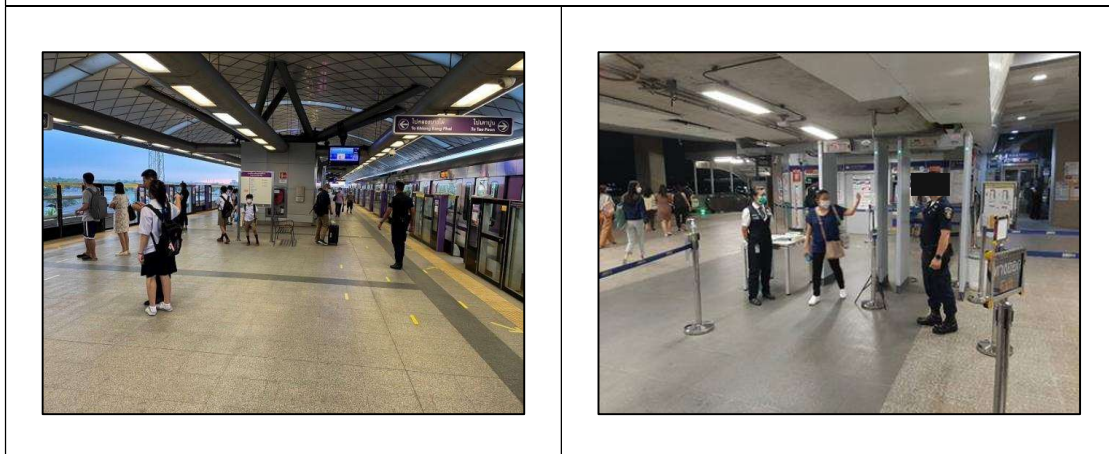
มาตรการป้องกันและแก้ไขผลกระทบสิ่งแวดล้อม	รายละเอียดการปฏิบัติตามมาตรการ	ปัญหา อุปสรรค และการแก้ไข	เอกสารและรูปภาพ ประกอบมาตรการฯ
<b>4.5 ทัศนียภาพ (ต่อ)</b> 4) การให้บริการประชาชนสัมพัณณ์สินค้าหรือสื่อต่างๆบนตัวสถานี ควรพิจารณารูปแบบของป้ายสื่อทั้งในด้าน รูปร่าง สี ขนาด ที่ ไม่ขัดแย้งหรือเป็นจุดเด่นมากเกินไป กับลักษณะโครงสร้าง โดยรวมของสถานี	- บริษัท ทางด่วนและรถไฟฟ้ากรุงเทพ จำกัด (มหาชน) จะพิจารณารูปแบบของป้ายสื่อ ทั้งในด้านรูปร่าง สี ขนาด ที่ไม่ขัดแย้งหรือเป็นจุดเด่นมากเกินไป กับลักษณะ โครงสร้างโดยรวมของสถานี - การรถไฟฟ้ามหานครแห่งประเทศไทย (รฟม.) ได้มีการประชาสัมพันธ์สินค้าหรือสื่อต่างๆ บนตัวสถานี โดยใช้รูปแบบของป้ายสื่อที่สักรูปร่าง สี ขนาดวัสดุที่มี ความเรียบง่ายกลมกลืนกับโครงสร้างสถานีโดยรวม	-	รูปที่ 2-28 การ ประชาสัมพันธ์การ ดำเนินโครงการและ ภาคผนวกที่ 2-6
5) หลักเสียงการปรับปรุงที่จะก่อให้เกิดความเสียหายแก่โครงสร้าง	- บริษัท ทางด่วนและรถไฟฟ้ากรุงเทพ จำกัด (มหาชน) ได้หลักเสียงการปรับปรุงใด ๆ ที่อาจก่อให้เกิดความ เสียหายแก่โครงสร้างของโครงการฯ	-	-





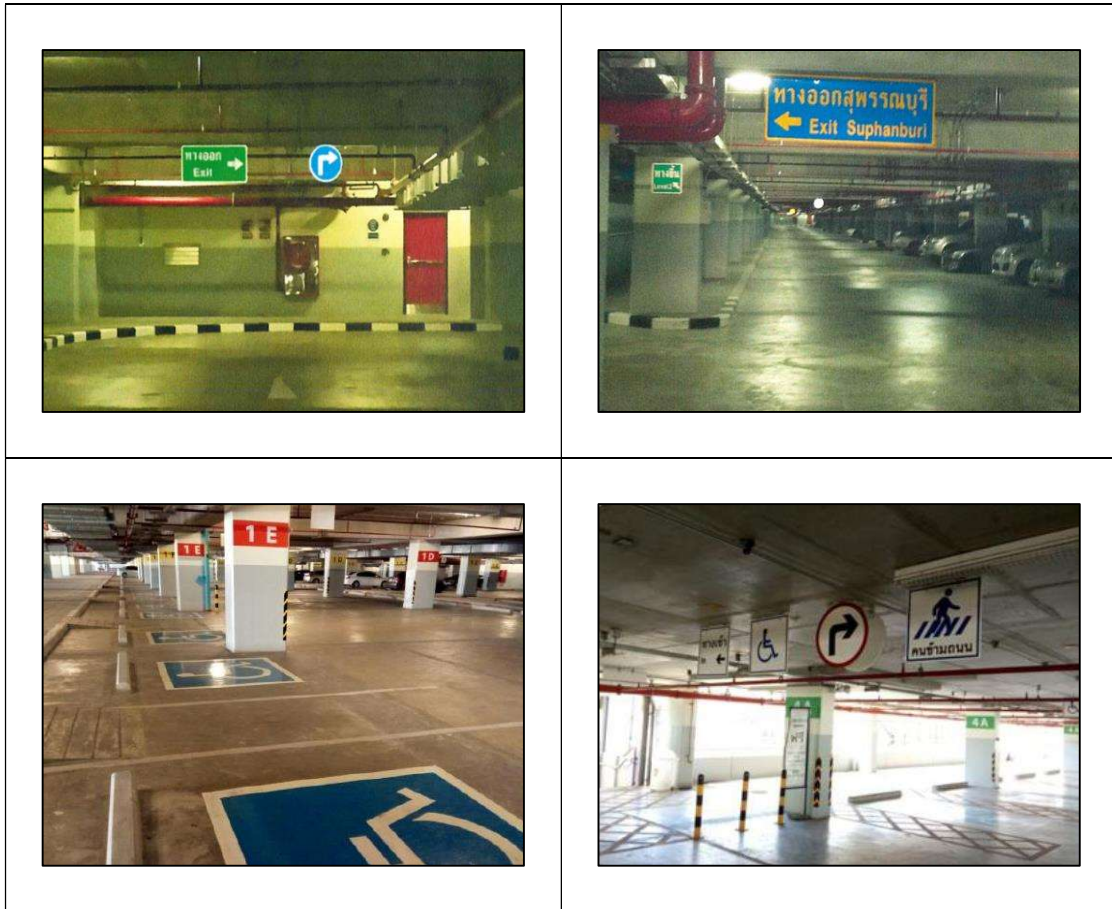


รูปที่ 2-1 เครื่องหมายและสัญลักษณ์จราจรบริเวณศูนย์ซ่อมบำรุง



รูปที่ 2-2 การประสานงานระหว่าง รฟม. กับเจ้าหน้าที่ตำรวจ





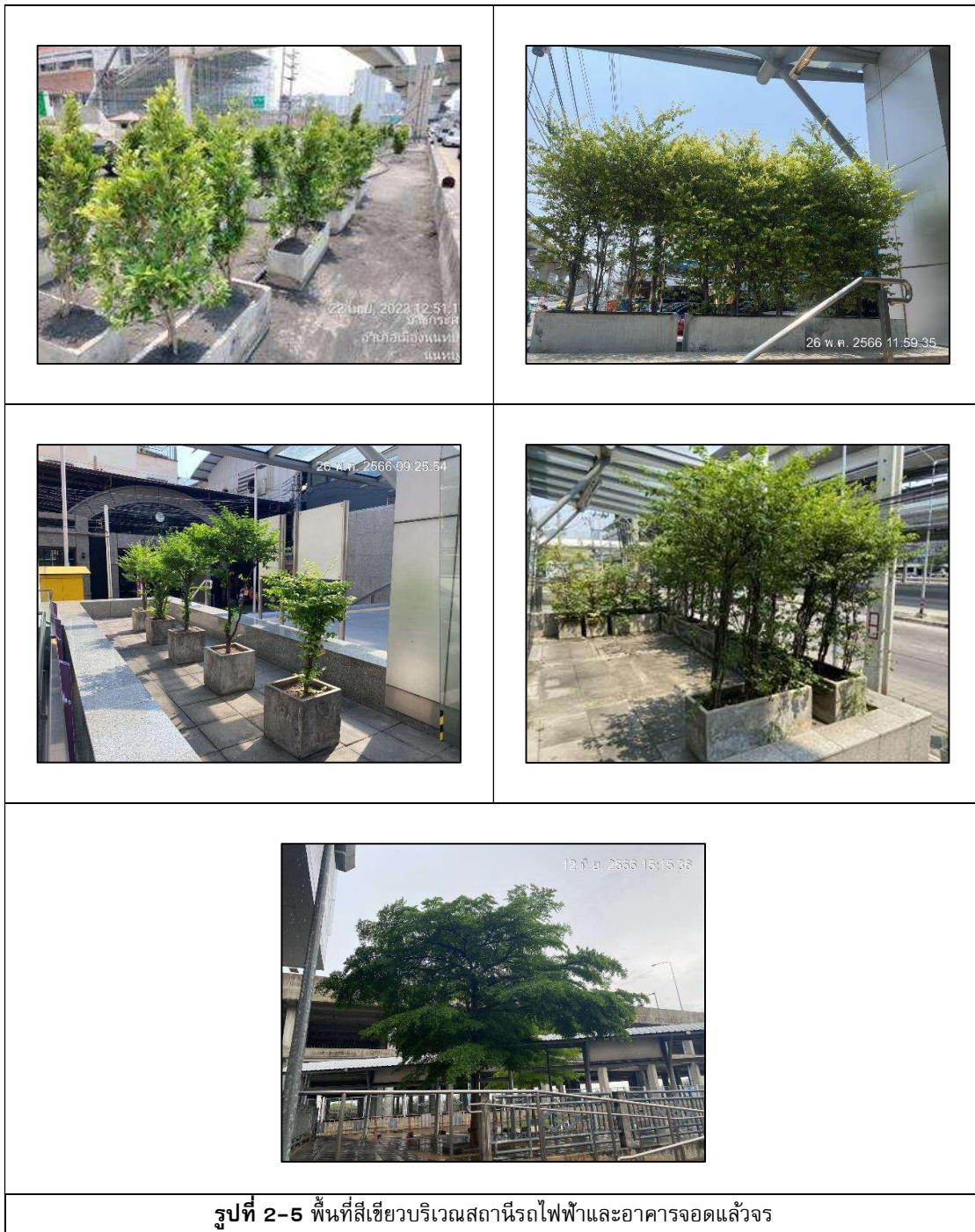
รูปที่ 2-3 เครื่องหมายและสัญลักษณ์จราจรบริเวณอาคารจอดรถแล้วจร



รูปที่ 2-4 ป้ายเตือนห้ามติดเครื่องยนต์

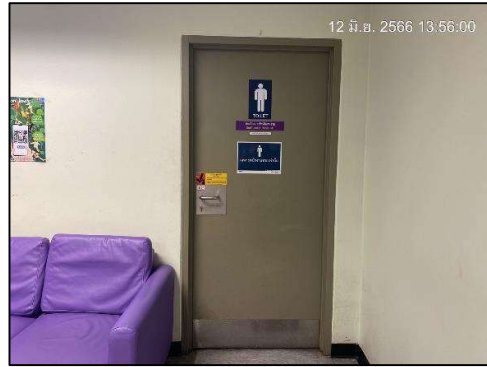








รูปที่ 2-6 Buffer zone บริเวณศูนย์ซ่อมบำรุง



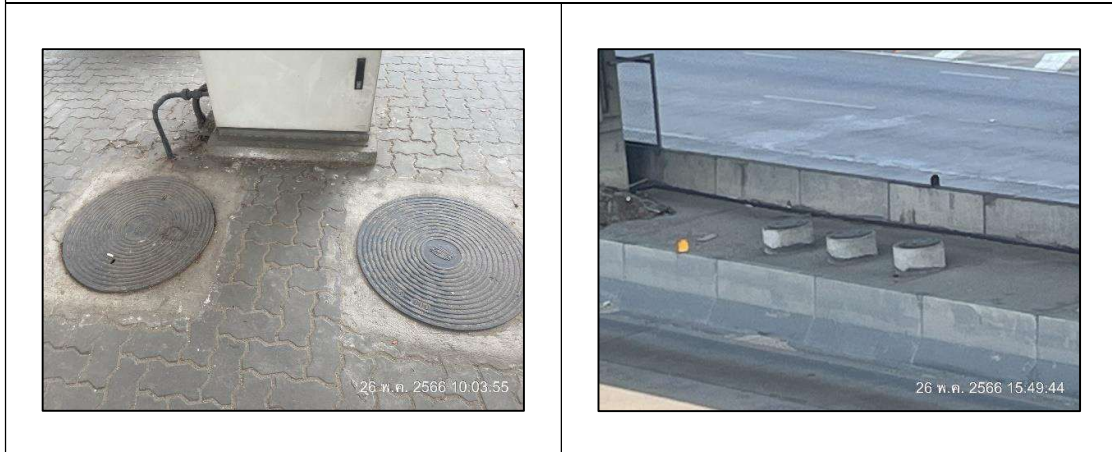
รูปที่ 2-7 ห้องน้ำ-ห้องส้วมสำหรับเจ้าหน้าที่ประจำสถานีรถไฟฟ้า







รูปที่ 2-8 ห้องน้ำ-ห้องส้วมสำหรับเจ้าหน้าที่ประจำศูนย์ซ่อมบำรุง



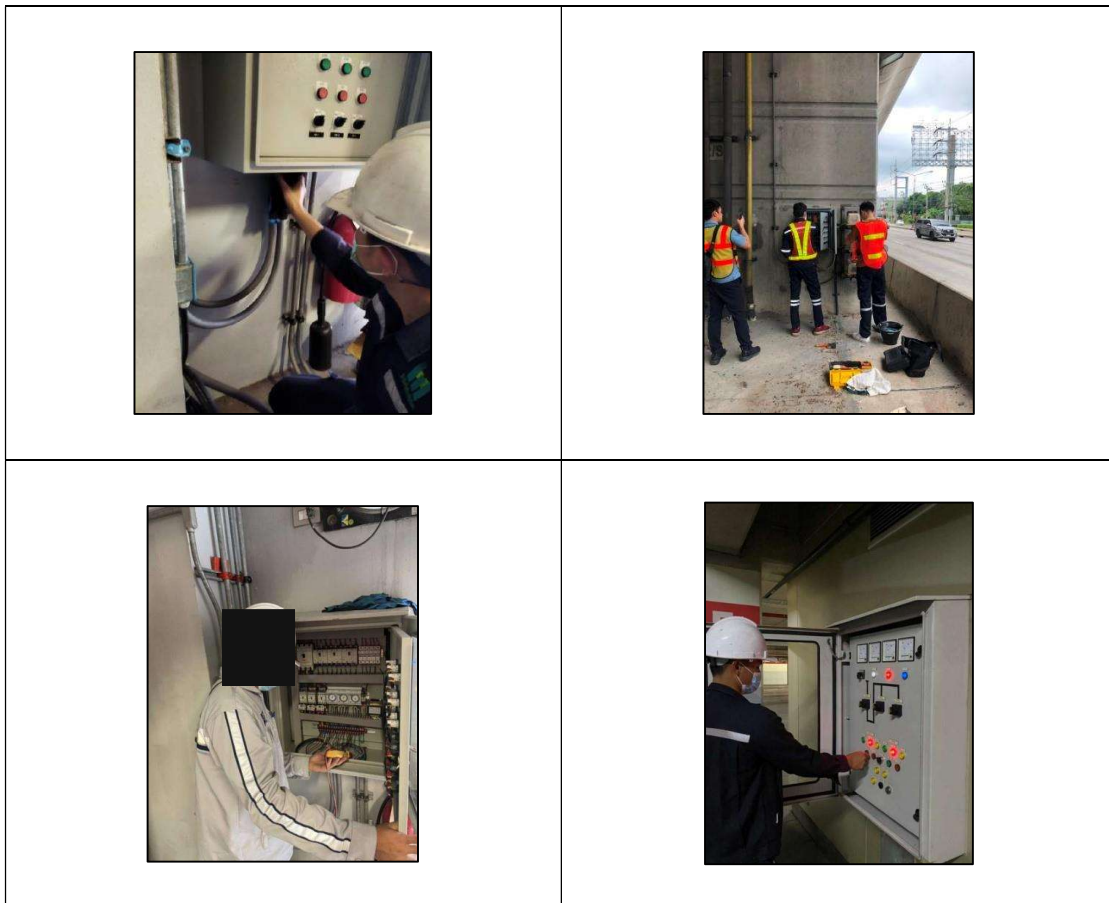
รูปที่ 2-9 ตัวอย่างระบบบำบัดน้ำเสียบริเวณสถานีรถไฟฟ้า



รูปที่ 2-9 (ต่อ) ตัวอย่างระบบบำบัดน้ำเสียบริเวณสถานีรถไฟฟ้า

รูปที่ 2-10 ระบบบำบัดน้ำเสียศูนย์ซ่อมบำรุง





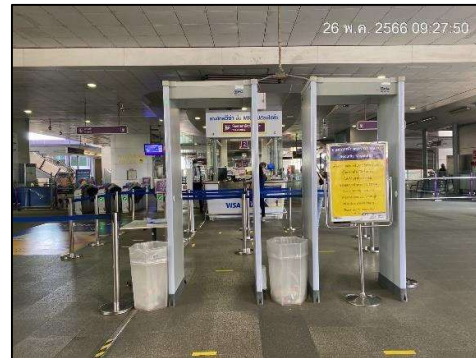
รูปที่ 2-11 การซ่อมบำรุงระบบบำบัดน้ำเสียภายในอาคารจอดรถแล้วจร สถานีรถไฟฟ้า และศูนย์ซ่อมบำรุง



รูปที่ 2-12 ภาชนะรองรับมูลฝอยภายในห้องพักพนักงานประจำสถานีรถไฟฟ้า







รูปที่ 2-13 ภาพขณะรองรับมูลฝอยบริเวณสถานีรถไฟฟ้า

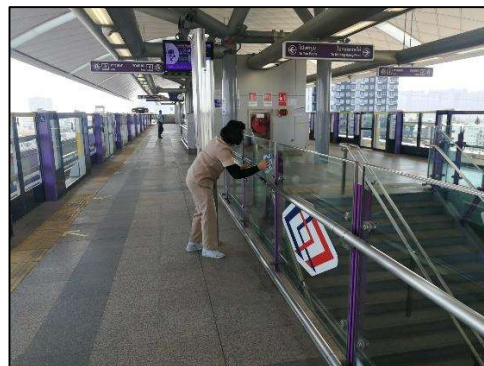
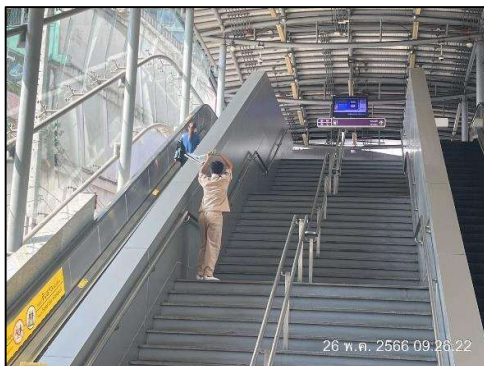


รูปที่ 2-14 ภาพขณะรองรับมูลฝอยบริเวณศูนย์ซ่อมบำรุง



รูปที่ 2-15 ห้องพักมูลฝอยและภาพขณะรองรับมูลฝอยแยกประเภทบริเวณศูนย์ซ่อมบำรุง





รูปที่ 2-16 การดูแลและทำความสะอาดบริเวณสถานีไฟฟ้าและศูนย์ซ่อมบำรุง



รูปที่ 2-17 บรรทัดน้ำบริเวณต่อม่อสะพานรถไฟฟ้า












รูปที่ 2-18 พื้นที่สีเขียวบริเวณศูนย์ซ่อมบำรุง



รูปที่ 2-19 การดูแลพื้นที่สีเขียวบริเวณศูนย์ซ่อมบำรุง



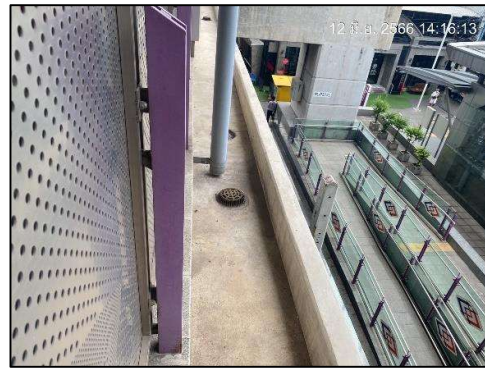
	
<p><b>รูปที่ 2-20</b> เจ้าหน้าที่รักษาความปลอดภัยและอำนวยความสะดวกบริเวณสถานีรถไฟฟ้า และอาคารจอดแล้วจร</p>	
	
<p><b>รูปที่ 2-21</b> ทางข้ามแนวรถไฟฟ้ายกระดับ (Sky Walk)</p>	<p><b>รูปที่ 2-22</b> ระบบระบายน้ำบริเวณศูนย์ซ่อมบำรุง</p>
	
<p><b>รูปที่ 2-22 (ต่อ)</b> ระบบระบายน้ำบริเวณศูนย์ซ่อมบำรุง</p>	<p><b>รูปที่ 2-23</b> ระบบระบายน้ำและการทำความสะอาดบริเวณอาคารจอดแล้วจร</p>







รูปที่ 2-23 (ต่อ) ระบบระบายน้ำและการทำความสะอาดบริเวณอาคารจอดแล้วจร



รูปที่ 2-23 (ต่อ) ระบบระบายน้ำและการทำความสะอาดบริเวณอาคารจอดแล้วจร

รูปที่ 2-24 ระบบระบายน้ำบริเวณสถานีรถไฟฟ้า



รูปที่ 2-24 (ต่อ) ระบบระบายน้ำบริเวณสถานีรถไฟฟ้า

รูปที่ 2-25 ป้ายรณรงค์ให้คัดแยกขยะ



 <p>รูปที่ 2-25 (ต่อ) ป้ายรณรงค์ให้คัดแยกขยะ</p>	 <p>รูปที่ 2-26 เจ้าหน้าที่รักษาความปลอดภัยและอำนวยความสะดวกบริเวณสถานีรถไฟฟ้า</p>
 <p>รูปที่ 2-26 (ต่อ) เจ้าหน้าที่รักษาความปลอดภัยและอำนวยความสะดวกบริเวณสถานีรถไฟฟ้า</p>	 <p>รูปที่ 2-27 พื้นที่ร้านค้าบริเวณสถานีรถไฟฟ้า</p>
 <p>รูปที่ 2-27 (ต่อ) พื้นที่ร้านค้าบริเวณสถานีรถไฟฟ้า</p>	 <p>รูปที่ 2-28 การประชาสัมพันธ์การดำเนินโครงการ</p>







รูปที่ 2-28 (ต่อ) การประชาสัมพันธ์การดำเนินโครงการ

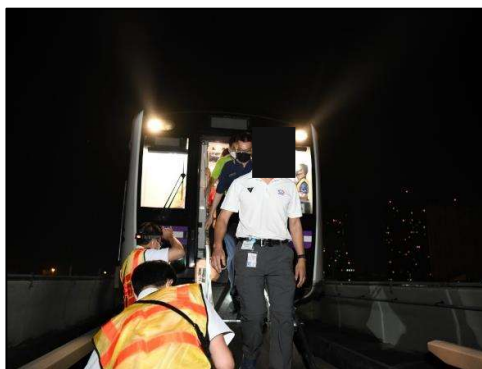
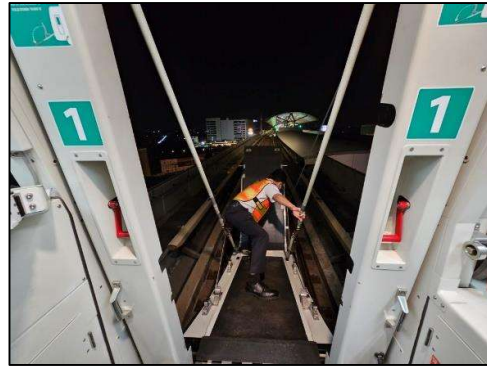


รูปที่ 2-29 การร่วมกิจกรรมกับชุมชนใกล้เคียง



รูปที่ 2-30 การดำเนินงานทัศนศึกษาภายในโครงการ

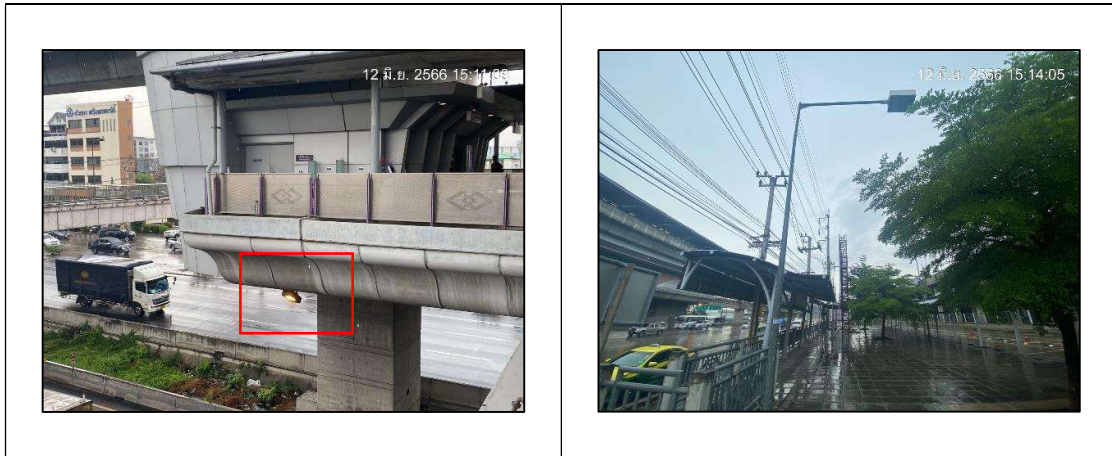




รูปที่ 2-31 การฝึกซ้อมเหตุฉุกเฉิน







รูปที่ 2-32 ไฟส่องสว่างบริเวณโครงการฯ



รูปที่ 2-33 ป้ายห้ามนำอาหารจากภายนอกเข้ามารับประทานภายในสถานี





รูปที่ 2-34 เก็บขนมูลฝอย

